



Πράσινες
Ανάσες

Πράσινες Ανάσες

Δράση Ανανέωσης & Συνεργασίας για Κοινοτικά Πάρκα της Θεσσαλονίκης

Πράσινες Ανάσες: Οδηγός Ενεργής Πολιτειότητας και Βιώσιμης Κοινότητας



2024-3-EL02-ESC30-SOL-000270109



PYLON ONE



EUROPEAN
SOLIDARITY
CORPS



Co-funded by
the European Union



YOUTH
AND LIFELONG
LEARNING
FOUNDATION



Περιεχόμενα

Εισαγωγή στο Έργο

03

Ενεργή Πολιτειότητα και Δημοκρατική Συμμετοχή

16

Περιβαλλοντική Ευαισθητοποίηση και Βιωσιμότητα

30



Εισαγωγή στο Έργο

1.1 Παρουσίαση του έργου

Το έργο «Πράσινες Ανάσες» δημιουργήθηκε με στόχο την ενίσχυση της περιβαλλοντικής συνείδησης, της ενεργής πολιτειότητας και της συμμετοχής των πολιτών στη βελτίωση της τοπικής κοινότητας. Η πρωτοβουλία επικεντρώθηκε κυρίως στην αναβάθμιση των αστικών χώρων πρασίνου της Θεσσαλονίκης, αναγνωρίζοντας τη σημασία τους για την ποιότητα ζωής, την κοινωνική συνοχή και τη βιώσιμη ανάπτυξη. Μέσα από ένα σύνολο εκπαιδευτικών, συμμετοχικών και πρακτικών δραστηριοτήτων, το έργο επιδίωξε να κινητοποιήσει τους πολίτες και ιδιαίτερα τους νέους ώστε να αποκτήσουν ενεργό ρόλο στην προστασία και αναζωογόνηση του αστικού περιβάλλοντος.

Η ανάγκη υλοποίησης του έργου προέκυψε από τις αυξανόμενες περιβαλλοντικές και κοινωνικές προκλήσεις που αντιμετωπίζει η Θεσσαλονίκη ως μια σύγχρονη αστική περιοχή. Η περιορισμένη ύπαρξη χώρων πρασίνου, η περιβαλλοντική επιβάρυνση και η μειωμένη συμμετοχή των πολιτών στα κοινά ανέδειξαν την ανάγκη δημιουργίας πρωτοβουλιών που προωθούν τη βιωσιμότητα και τη συλλογική δράση. Παράλληλα, διαπιστώθηκε η ανάγκη ευαισθητοποίησης της τοπικής κοινωνίας σχετικά με τη σημασία των δημόσιων χώρων και τη διατήρηση ενός πιο βιώσιμου αστικού περιβάλλοντος.

Το έργο βασίστηκε σε μια συμμετοχική και συμπεριληπτική φιλοσοφία, σύμφωνα με την οποία οι πολίτες δεν αντιμετωπίστηκαν ως παθητικοί αποδέκτες δράσεων αλλά ως ενεργά μέλη της διαδικασίας. Οι συμμετέχοντες είχαν τη δυνατότητα να εκφράσουν ιδέες, να συμμετάσχουν σε συζητήσεις, να συνεργαστούν και να συμβάλουν ενεργά στην υλοποίηση των δραστηριοτήτων. Μέσα από αυτή τη διαδικασία ενισχύθηκε το αίσθημα συλλογικής ευθύνης και η σύνδεση των πολιτών με την κοινότητά τους.

Ιδιαίτερη έμφαση δόθηκε στην προστασία και αναβάθμιση των αστικών χώρων πρασίνου. Μέσα από δράσεις όπως καθαρισμοί πάρκων, φυτεύσεις και μικρές παρεμβάσεις σε δημόσιους χώρους, οι συμμετέχοντες απέκτησαν πρακτική εμπειρία και κατανόησαν τη σημασία της περιβαλλοντικής προστασίας. Οι δραστηριότητες αυτές συνέβαλαν όχι μόνο στη βελτίωση του φυσικού περιβάλλοντος αλλά και στην ενίσχυση της σχέσης των πολιτών με τους δημόσιους χώρους της πόλης.

Παράλληλα, το έργο προώθησε την έννοια της ενεργής πολιτειότητας και της δημοκρατικής συμμετοχής. Μέσα από εκπαιδευτικά εργαστήρια, παρουσιάσεις και δημόσιες συζητήσεις, οι συμμετέχοντες ενθαρρύνθηκαν να αναπτύξουν κριτική σκέψη, να εκφράζουν ελεύθερα τις απόψεις τους και να συμμετέχουν ενεργά στις διαδικασίες λήψης αποφάσεων. Η προσέγγιση αυτή βοήθησε στην ενίσχυση της αυτοπεποίθησης και της κοινωνικής υπευθυνότητας των συμμετεχόντων.

Το έργο είχε επίσης έντονο κοινωνικό χαρακτήρα, καθώς επιδίωξε να δημιουργήσει ένα ανοιχτό και προσβάσιμο περιβάλλον για όλους. Συμμετείχαν άτομα από διαφορετικά κοινωνικά και εκπαιδευτικά υπόβαθρα, γεγονός που ενίσχυσε την κοινωνική ένταξη και τη συνεργασία. Μέσα από ομαδικές δραστηριότητες και κοινές δράσεις, δημιουργήθηκαν ευκαιρίες για ανταλλαγή εμπειριών, καλλιέργεια αλληλεγγύης και ενίσχυση της κοινωνικής συνοχής.

Κατά τη διάρκεια του έργου, δόθηκε ιδιαίτερη έμφαση και στην ανάπτυξη δεξιοτήτων επικοινωνίας, συνεργασίας και ομαδικής εργασίας. Μέσα από βιωματικές μεθόδους μη τυπικής μάθησης, οι συμμετέχοντες είχαν την ευκαιρία να συνεργαστούν σε ομάδες, να αναλάβουν πρωτοβουλίες και να αναπτύξουν οργανωτικές και επικοινωνιακές δεξιότητες. Οι δραστηριότητες αυτές συνέβαλαν σημαντικά τόσο στην προσωπική όσο και στην επαγγελματική τους ανάπτυξη.

Η χρήση ψηφιακών εργαλείων αποτέλεσε επίσης βασικό στοιχείο του έργου. Μέσα κοινωνικής δικτύωσης, ψηφιακές καμπάνιες και διαδικτυακά εργαλεία αξιοποιήθηκαν για την προώθηση των δράσεων, την ενημέρωση της κοινότητας και τη διάχυση των αποτελεσμάτων. Η ψηφιακή διάσταση του έργου συνέβαλε στην αύξηση της ορατότητας και της συμμετοχής, επιτρέποντας την προσέγγιση ενός ευρύτερου κοινού.

Σημαντικό στοιχείο της πρωτοβουλίας αποτέλεσε και η συνεργασία με τοπικούς φορείς, οργανισμούς και μέλη της κοινότητας. Μέσα από τη δικτύωση και τη συνεργασία, το έργο κατάφερε να ενισχύσει τη βιωσιμότητα των αποτελεσμάτων του και να δημιουργήσει προοπτικές για μελλοντικές δράσεις και συνεργασίες.

Το έργο δεν περιορίστηκε μόνο στην υλοποίηση δραστηριοτήτων, αλλά επιδίωξε να δημιουργήσει έναν μακροπρόθεσμο θετικό αντίκτυπο στην κοινότητα. Μέσα από την ενίσχυση της περιβαλλοντικής συνείδησης, της ενεργής συμμετοχής και της συλλογικής δράσης, στόχος ήταν η δημιουργία μιας πιο βιώσιμης, συμμετοχικής και κοινωνικά ευαισθητοποιημένης πόλης.

Οι συμμετέχοντες απέκτησαν πολύτιμες εμπειρίες και δεξιότητες, ενώ παράλληλα ενισχύθηκε η αυτοπεποίθησή τους και η αίσθηση ότι μπορούν να συμβάλουν ενεργά στη βελτίωση της κοινωνίας τους. Η εμπλοκή τους σε πραγματικές δράσεις τους βοήθησε να κατανοήσουν τη σημασία της συνεργασίας, της υπευθυνότητας και της συλλογικής προσπάθειας.

Τέλος, το έργο λειτούργησε ως παράδειγμα καλής πρακτικής για την τοπική κοινωνία, αναδεικνύοντας τη σημασία της ενεργούς συμμετοχής των πολιτών και της συνεργασίας για την αντιμετώπιση περιβαλλοντικών και κοινωνικών προκλήσεων. Μέσα από τη συνδυασμένη δράση περιβαλλοντικής ευαισθητοποίησης, κοινωνικής συμμετοχής και εκπαίδευσης, το έργο συνέβαλε ουσιαστικά στη δημιουργία μιας πιο ενεργής και βιώσιμης κοινότητας στη Θεσσαλονίκη.



Α Σημαντικό στοιχείο της πρωτοβουλίας αποτέλεσε και η συνεργασία με τοπικούς φορείς, οργανισμούς και μέλη της κοινότητας. Μέσα από τη δικτύωση και τη συνεργασία, το έργο κατάφερε να ενισχύσει τη βιωσιμότητα των αποτελεσμάτων του και να δημιουργήσει προοπτικές για μελλοντικές δράσεις και συνεργασίες.

Το έργο δεν περιορίστηκε μόνο στην υλοποίηση δραστηριοτήτων, αλλά επιδίωξε να δημιουργήσει έναν μακροπρόθεσμο θετικό αντίκτυπο στην κοινότητα. Μέσα από την ενίσχυση της περιβαλλοντικής συνείδησης, της ενεργής συμμετοχής και της συλλογικής δράσης, στόχος ήταν η δημιουργία μιας πιο βιώσιμης, συμμετοχικής και κοινωνικά ευαισθητοποιημένης πόλης.

Οι συμμετέχοντες απέκτησαν πολύτιμες εμπειρίες και δεξιότητες, ενώ παράλληλα ενισχύθηκε η αυτοπεποίθησή τους και η αίσθηση ότι μπορούν να συμβάλουν ενεργά στη βελτίωση της κοινωνίας τους. Η εμπλοκή τους σε πραγματικές δράσεις τους βοήθησε να κατανοήσουν τη σημασία της συνεργασίας, της υπευθυνότητας και της συλλογικής προσπάθειας.

Τέλος, το έργο λειτούργησε ως παράδειγμα καλής πρακτικής για την τοπική κοινωνία, αναδεικνύοντας τη σημασία της ενεργούς συμμετοχής των πολιτών και της συνεργασίας για την αντιμετώπιση περιβαλλοντικών και κοινωνικών προκλήσεων. Μέσα από τη συνδυασμένη δράση περιβαλλοντικής ευαισθητοποίησης, κοινωνικής συμμετοχής και εκπαίδευσης, το έργο συνέβαλε ουσιαστικά στη δημιουργία μιας πιο ενεργής και βιώσιμης κοινότητας στη Θεσσαλονίκη.

Το βασικό στόχος του έργου ήταν η ενίσχυση της ενεργής πολιτειότητας και της περιβαλλοντικής συνείδησης μέσα από δράσεις που συνδέουν τους πολίτες με την τοπική τους κοινότητα και το αστικό περιβάλλον. Το έργο επιδίωξε να κινητοποιήσει κυρίως νέους ανθρώπους ώστε να συμμετέχουν ενεργά στη βελτίωση των δημόσιων χώρων και να αντιληφθούν ότι η αλλαγή μπορεί να ξεκινήσει από την ίδια την κοινότητα.

Ένας από τους σημαντικότερους στόχους ήταν η αναβάθμιση των αστικών χώρων πρασίνου της Θεσσαλονίκης. Οι χώροι αυτοί αποτελούν σημαντικό κομμάτι της καθημερινής ζωής των πολιτών, ωστόσο σε πολλές περιπτώσεις παραμένουν υποβαθμισμένοι ή αναξιοποίητοι. Μέσα από παρεμβάσεις όπως καθαρισμοί, φυτεύσεις και δράσεις ευαισθητοποίησης, το έργο επιδίωξε να συμβάλει στη δημιουργία πιο καθαρών, λειτουργικών και φιλικών δημόσιων χώρων.

Παράλληλα, το έργο στόχευσε στην καλλιέργεια περιβαλλοντικής ευαισθησίας και υπευθυνότητας. Οι συμμετέχοντες ενθαρρύνθηκαν να κατανοήσουν τη σημασία της προστασίας του περιβάλλοντος και να υιοθετήσουν πιο βιώσιμες πρακτικές στην καθημερινότητά τους. Το όραμα της ομάδας ήταν η δημιουργία μιας τοπικής κοινωνίας που σέβεται το φυσικό περιβάλλον και δρα συλλογικά για τη διατήρησή του.

Ένας ακόμη βασικός στόχος ήταν η προώθηση της δημοκρατικής συμμετοχής και της ενεργής εμπλοκής των πολιτών στα κοινά. Το έργο επιδίωξε να ενισχύσει τη φωνή των νέων και να τους δώσει την ευκαιρία να συμμετέχουν ουσιαστικά σε διαδικασίες διαλόγου και λήψης αποφάσεων. Μέσα από αυτή τη διαδικασία, οι συμμετέχοντες ανέπτυξαν αίσθημα ευθύνης και μεγαλύτερη εμπιστοσύνη στη δύναμη της συλλογικής δράσης.

Το έργο έθεσε επίσης ως στόχο την ενίσχυση της κοινωνικής συνοχής και της συνεργασίας μεταξύ διαφορετικών κοινωνικών ομάδων. Η συμμετοχή ατόμων από διαφορετικά υπόβαθρα δημιούργησε ευκαιρίες για ανταλλαγή εμπειριών, κατανόηση διαφορετικών οπτικών και ανάπτυξη σχέσεων συνεργασίας και αλληλεγγύης.

Ιδιαίτερη σημασία δόθηκε στην ανάπτυξη προσωπικών και κοινωνικών δεξιοτήτων των συμμετεχόντων. Το έργο επιδίωξε να ενισχύσει δεξιότητες όπως η επικοινωνία, η ομαδική εργασία, η επίλυση προβλημάτων, η διαχείριση χρόνου και η ανάληψη πρωτοβουλιών. Οι δεξιότητες αυτές θεωρήθηκαν απαραίτητες όχι μόνο για την επιτυχία του έργου αλλά και για τη μελλοντική προσωπική και επαγγελματική ανάπτυξη των συμμετεχόντων.

Ένας ακόμη στόχος ήταν η ενδυνάμωση των νέων ώστε να αισθανθούν ότι μπορούν να έχουν ουσιαστικό ρόλο στην κοινωνία. Μέσα από τη συμμετοχή σε πραγματικές δράσεις και πρωτοβουλίες, οι νέοι απέκτησαν εμπειρίες που ενίσχυσαν την αυτοπεποίθησή τους και τους έδωσαν κίνητρο να συνεχίσουν να συμμετέχουν ενεργά και μετά το τέλος του έργου.

Το όραμα του έργου δεν περιοριζόταν μόνο στη βελτίωση ορισμένων χώρων πρασίνου, αλλά επεκτεινόταν στη δημιουργία μιας πιο συμμετοχικής και βιώσιμης πόλης. Η ομάδα πίστευε ότι μικρές τοπικές δράσεις μπορούν να λειτουργήσουν ως αφετηρία για μεγαλύτερες κοινωνικές αλλαγές και να εμπνεύσουν περισσότερους πολίτες να δραστηριοποιηθούν.

Το έργο στόχευσε επίσης στην ενίσχυση της συνεργασίας μεταξύ πολιτών, οργανισμών και τοπικών φορέων. Μέσα από τη δικτύωση και τον διάλογο, δημιουργήθηκαν νέες συνεργασίες που συνέβαλαν τόσο στην επιτυχία των δράσεων όσο και στη βιωσιμότητα των αποτελεσμάτων.

Ένας σημαντικός στόχος ήταν και η ευαισθητοποίηση της τοπικής κοινωνίας σχετικά με τη σημασία των δημόσιων χώρων και της συλλογικής ευθύνης απέναντι σε αυτούς. Μέσα από δράσεις ενημέρωσης και καμπάνιες, το έργο προσπάθησε να μεταδώσει το μήνυμα ότι οι δημόσιοι χώροι ανήκουν σε όλους και ότι όλοι μπορούν να συμβάλουν στη φροντίδα και προστασία τους.

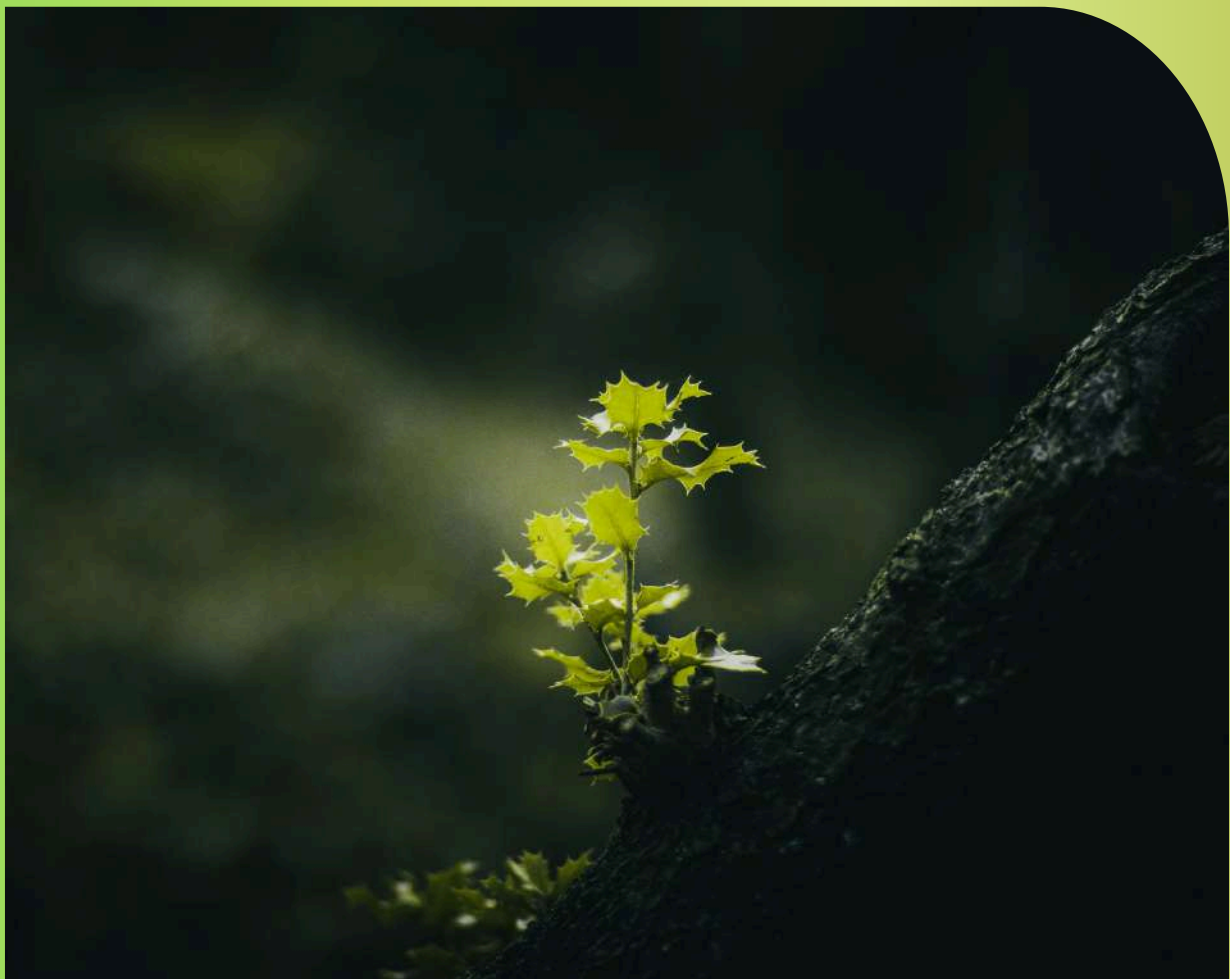
Παράλληλα, το έργο επιδίωξε να αξιοποιήσει τη μη τυπική μάθηση ως εργαλείο εκπαίδευσης και ενδυνάμωσης. Μέσα από βιωματικές δραστηριότητες, ομαδικές ασκήσεις και πρακτικές παρεμβάσεις, οι συμμετέχοντες απέκτησαν γνώσεις και εμπειρίες με τρόπο διαδραστικό και ουσιαστικό.

Το όραμα της ομάδας περιλάμβανε επίσης τη δημιουργία ενός μοντέλου δράσης που θα μπορούσε να αξιοποιηθεί και από άλλες κοινότητες ή οργανισμούς. Μέσα από την καταγραφή των αποτελεσμάτων και τη διάχυση καλών πρακτικών, το έργο επιδίωξε να λειτουργήσει ως παράδειγμα για μελλοντικές πρωτοβουλίες.

Ένας ακόμη στόχος ήταν η ενίσχυση της περιβαλλοντικής εκπαίδευσης και η κατανόηση της σχέσης μεταξύ περιβάλλοντος και ποιότητας ζωής. Οι συμμετέχοντες κλήθηκαν να αναγνωρίσουν ότι η ύπαρξη βιώσιμων και πράσινων πόλεων επηρεάζει άμεσα τη σωματική και ψυχική υγεία των πολιτών.

Το έργο έδωσε επίσης έμφαση στη μακροπρόθεσμη βιωσιμότητα των αποτελεσμάτων του. Μέσα από τη δημιουργία δικτύων, τη διατήρηση ψηφιακών κοινοτήτων και τη διάθεση εκπαιδευτικού υλικού, στόχος ήταν η συνέχιση της δράσης και μετά την ολοκλήρωση του έργου.

Τέλος, το συνολικό όραμα του έργου ήταν η δημιουργία μιας πιο ενεργής, περιβαλλοντικά ευαισθητοποιημένης και κοινωνικά συνδεδεμένης κοινότητας, όπου οι πολίτες θα συνεργάζονται για τη βελτίωση της ποιότητας ζωής και τη διαμόρφωση ενός πιο βιώσιμου μέλλοντος για τη Θεσσαλονίκη.



1.3 Οι ανάγκες της τοπικής κοινότητας

Η τοπική κοινότητα της Θεσσαλονίκης αντιμετωπίζει τα τελευταία χρόνια μια σειρά από περιβαλλοντικές, κοινωνικές και αστικές προκλήσεις, οι οποίες επηρεάζουν άμεσα την ποιότητα ζωής των πολιτών. Η ταχεία αστικοποίηση, η αυξημένη δόμηση και η περιορισμένη ύπαρξη ελεύθερων χώρων έχουν οδηγήσει στη μείωση των χώρων πρασίνου, γεγονός που καθιστά αναγκαία την ανάπτυξη πρωτοβουλιών που προωθούν τη βιώσιμη αστική ανάπτυξη και την ενεργή συμμετοχή της κοινότητας.

Μία από τις σημαντικότερες ανάγκες που εντοπίστηκαν αφορά τη βελτίωση και αναβάθμιση των αστικών χώρων πρασίνου. Πολλά πάρκα και δημόσιοι χώροι εμφανίζουν εικόνα εγκατάλειψης, ελλιπούς συντήρησης και περιορισμένης λειτουργικότητας. Η έλλειψη καθαριότητας, φωτισμού και φροντίδας επηρεάζει την καθημερινή χρήση αυτών των χώρων από τους πολίτες και περιορίζει τη δυνατότητά τους να λειτουργήσουν ως σημεία συνάντησης και κοινωνικής αλληλεπίδρασης.

Παράλληλα, η κοινότητα παρουσιάζει αυξημένη ανάγκη για περιβαλλοντική ευαισθητοποίηση και εκπαίδευση. Πολλοί πολίτες, ιδιαίτερα οι νέοι, δεν έχουν επαρκείς ευκαιρίες να συμμετέχουν σε δράσεις που προωθούν τη βιωσιμότητα και την προστασία του περιβάλλοντος. Η έλλειψη ενημέρωσης σχετικά με θέματα ανακύκλωσης, προστασίας των φυσικών πόρων και διατήρησης των δημόσιων χώρων αναδεικνύει την ανάγκη για εκπαιδευτικές και συμμετοχικές πρωτοβουλίες.

Μια ακόμη σημαντική ανάγκη αφορά την περιορισμένη συμμετοχή των πολιτών στα κοινά και στις διαδικασίες λήψης αποφάσεων. Πολλοί νέοι αισθάνονται απομακρυσμένοι από τις τοπικές διαδικασίες και δεν πιστεύουν ότι μπορούν να επηρεάσουν ουσιαστικά την κοινότητά τους. Αυτή η έλλειψη ενεργούς συμμετοχής οδηγεί συχνά σε κοινωνική αποστασιοποίηση και μειωμένη αίσθηση συλλογικής ευθύνης.



Η τοπική κοινωνία αντιμετωπίζει επίσης ανάγκη ενίσχυσης της κοινωνικής συνοχής και της συνεργασίας μεταξύ διαφορετικών κοινωνικών ομάδων. Η καθημερινή ζωή στην πόλη χαρακτηρίζεται συχνά από απομόνωση και περιορισμένη επικοινωνία μεταξύ των κατοίκων, γεγονός που δυσκολεύει την ανάπτυξη σχέσεων εμπιστοσύνης και συνεργασίας. Η δημιουργία δράσεων που ενώνουν ανθρώπους διαφορετικών ηλικιών και υποβάθρων θεωρήθηκε ιδιαίτερα σημαντική.

Ένα ακόμη ζήτημα που αναδείχθηκε ήταν η ανάγκη δημιουργίας ασφαλών και λειτουργικών δημόσιων χώρων για τους νέους. Πολλοί χώροι πρασίνου δεν προσφέρουν επαρκείς υποδομές για δημιουργική απασχόληση, κοινωνικοποίηση ή συμμετοχή σε δραστηριότητες. Αυτό περιορίζει τις δυνατότητες των νέων να αξιοποιούν τους δημόσιους χώρους ως πεδία δημιουργικότητας και συμμετοχής.

Η ανάγκη ανάπτυξης δεξιοτήτων επικοινωνίας και συνεργασίας αποτέλεσε επίσης βασικό στοιχείο που εντοπίστηκε στην τοπική κοινότητα. Πολλοί νέοι δεν έχουν επαρκείς ευκαιρίες να συμμετέχουν σε ομαδικές και βιωματικές δραστηριότητες που ενισχύουν την επικοινωνία, την ηγεσία και την επίλυση προβλημάτων. Η ανάπτυξη αυτών των δεξιοτήτων κρίθηκε απαραίτητη τόσο για την προσωπική τους εξέλιξη όσο και για τη συμμετοχή τους στην κοινωνία.

Παράλληλα, διαπιστώθηκε ανάγκη για περισσότερες πρωτοβουλίες μη τυπικής μάθησης και συμμετοχικής εκπαίδευσης. Το παραδοσιακό εκπαιδευτικό πλαίσιο συχνά δεν παρέχει αρκετές ευκαιρίες για βιωματική μάθηση και πρακτική συμμετοχή σε κοινωνικές δράσεις. Η τοπική κοινότητα είχε ανάγκη από δράσεις που θα ενθαρρύνουν τη μάθηση μέσα από την εμπειρία και τη συνεργασία.

Η κοινότητα παρουσίασε επίσης ανάγκη για μεγαλύτερη αξιοποίηση των ψηφιακών εργαλείων και της τεχνολογίας στην προώθηση κοινωνικών και περιβαλλοντικών δράσεων. Η χρήση των κοινωνικών δικτύων και των διαδικτυακών μέσων μπορεί να λειτουργήσει ως ισχυρό εργαλείο ενημέρωσης, κινητοποίησης και διάχυσης καλών πρακτικών, ιδιαίτερα μεταξύ των νέων.

Ένα σημαντικό στοιχείο ήταν και η ανάγκη ενίσχυσης της σχέσης των πολιτών με το φυσικό περιβάλλον της πόλης. Πολλοί κάτοικοι βιώνουν καθημερινά ένα έντονα αστικοποιημένο περιβάλλον με περιορισμένη επαφή με τη φύση. Η επανασύνδεση με τους χώρους πρασίνου θεωρήθηκε σημαντική τόσο για την περιβαλλοντική ευαισθητοποίηση όσο και για τη βελτίωση της ψυχικής ευεξίας των πολιτών.

Επιπλέον, αναδείχθηκε η ανάγκη ενίσχυσης της εθελοντικής κουλτούρας στην τοπική κοινωνία. Παρότι υπάρχουν πολίτες με ενδιαφέρον για συμμετοχή, συχνά λείπουν οι οργανωμένες ευκαιρίες και τα κατάλληλα πλαίσια δράσης που θα τους επιτρέψουν να συμβάλουν ενεργά στην κοινότητα. Η δημιουργία τέτοιων ευκαιριών κρίθηκε απαραίτητη.

Η ανάγκη ανάπτυξης συνεργασιών μεταξύ πολιτών, οργανισμών και τοπικών φορέων αποτέλεσε επίσης σημαντικό σημείο. Η απουσία δικτύωσης και συντονισμού περιορίζει συχνά την αποτελεσματικότητα των τοπικών πρωτοβουλιών. Η κοινότητα είχε ανάγκη από δράσεις που ενισχύουν τον διάλογο και τη συνεργασία μεταξύ διαφορετικών φορέων.



Παράλληλα, υπήρχε ανάγκη για μεγαλύτερη ευαισθητοποίηση σχετικά με τις συνέπειες της κλιματικής αλλαγής και των περιβαλλοντικών προβλημάτων στις πόλεις. Η αύξηση της θερμοκρασίας, η ατμοσφαιρική ρύπανση και η έλλειψη πρασίνου επηρεάζουν όλο και περισσότερο την καθημερινότητα των πολιτών, δημιουργώντας την ανάγκη για δράσεις πρόληψης και προσαρμογής.

Η τοπική κοινότητα είχε επίσης ανάγκη από θετικά παραδείγματα και επιτυχημένες πρωτοβουλίες που να εμπνέουν τους πολίτες να συμμετέχουν ενεργά. Η προβολή καλών πρακτικών και η ανάδειξη της δύναμης της συλλογικής δράσης θεωρήθηκαν σημαντικές για την κινητοποίηση περισσότερων ανθρώπων.

Τέλος, μια από τις πιο ουσιαστικές ανάγκες που εντοπίστηκαν ήταν η ανάγκη δημιουργίας μιας πιο συμμετοχικής και βιώσιμης κουλτούρας στην πόλη. Η τοπική κοινότητα χρειαζόταν πρωτοβουλίες που να ενθαρρύνουν τη συνεργασία, την υπευθυνότητα και την ενεργή συμμετοχή των πολιτών, συμβάλλοντας στη διαμόρφωση ενός καλύτερου και πιο βιώσιμου μέλλοντος για όλους.

1.4 Η σημασία των αστικών χώρων πρασίνου

Οι αστικοί χώροι πρασίνου αποτελούν έναν από τους σημαντικότερους παράγοντες για τη βελτίωση της ποιότητας ζωής στις σύγχρονες πόλεις. Σε ένα περιβάλλον με αυξημένη δόμηση, θόρυβο και ρύπανση, τα πάρκα και οι χώροι πρασίνου λειτουργούν ως πολύτιμοι πνεύμονες ζωής που προσφέρουν στους πολίτες τη δυνατότητα επαφής με τη φύση.

Η ύπαρξη χώρων πρασίνου συμβάλλει ουσιαστικά στη βελτίωση της ποιότητας του αέρα. Τα δέντρα και τα φυτά απορροφούν διοξείδιο του άνθρακα και άλλους ατμοσφαιρικούς ρύπους, ενώ παράλληλα παράγουν οξυγόνο, δημιουργώντας πιο υγιεινές συνθήκες για τους κατοίκους της πόλης.

Οι αστικοί χώροι πρασίνου παίζουν σημαντικό ρόλο στη μείωση της θερμοκρασίας στις πόλεις. Η αυξημένη παρουσία τσιμέντου και ασφάλτου δημιουργεί το φαινόμενο της αστικής θερμικής νησίδας, το οποίο μπορεί να αντιμετωπιστεί μέσω της ενίσχυσης του πρασίνου και της φυσικής σκίασης.

Παράλληλα, οι χώροι πρασίνου συμβάλλουν σημαντικά στην ψυχική υγεία των πολιτών. Η επαφή με το φυσικό περιβάλλον μειώνει το άγχος, βελτιώνει τη διάθεση και δημιουργεί αίσθημα ηρεμίας και χαλάρωσης, ιδιαίτερα σε ανθρώπους που ζουν σε έντονα αστικοποιημένες περιοχές.

Τα πάρκα αποτελούν επίσης σημαντικούς χώρους κοινωνικοποίησης. Άνθρωποι διαφορετικών ηλικιών και κοινωνικών ομάδων μπορούν να συναντηθούν, να επικοινωνήσουν και να αναπτύξουν κοινωνικές σχέσεις μέσα σε ένα ανοιχτό και δημόσιο περιβάλλον.

Η σημασία των αστικών χώρων πρασίνου είναι ιδιαίτερα μεγάλη για τα παιδιά και τους νέους. Οι χώροι αυτοί προσφέρουν ασφαλή περιβάλλοντα για παιχνίδι, άσκηση και δημιουργική δραστηριότητα, συμβάλλοντας στην υγιή σωματική και ψυχολογική ανάπτυξή τους.

Η ύπαρξη πρασίνου βοηθά και στη διαχείριση των υδάτων της βροχής. Οι φυσικές επιφάνειες απορροφούν μέρος του νερού, μειώνοντας τον κίνδυνο πλημμυρών και συμβάλλοντας στη φυσική ισορροπία του αστικού περιβάλλοντος.

Οι χώροι πρασίνου λειτουργούν και ως χώροι πολιτισμού και δημιουργικής έκφρασης. Σε πολλά πάρκα πραγματοποιούνται εκδηλώσεις, δραστηριότητες και συναντήσεις που ενισχύουν τη συμμετοχή των πολιτών και την πολιτιστική ζωή της κοινότητας.

Η ύπαρξη καλά διατηρημένων χώρων πρασίνου επηρεάζει θετικά και την αισθητική εικόνα της πόλης. Μια πόλη με περισσότερο πράσινο θεωρείται πιο φιλική, πιο ελκυστική και πιο ανθρώπινη τόσο για τους κατοίκους όσο και για τους επισκέπτες.

Οι αστικοί χώροι πρασίνου συμβάλλουν επίσης στη βελτίωση της τοπικής οικονομίας. Περιοχές με αναβαθμισμένα πάρκα και δημόσιους χώρους συχνά προσελκύουν περισσότερους επισκέπτες και ενισχύουν την τοπική επιχειρηματικότητα.

Η περιβαλλοντική εκπαίδευση μπορεί να ενισχυθεί σημαντικά μέσα από τους χώρους πρασίνου. Τα πάρκα μπορούν να λειτουργήσουν ως ανοιχτά περιβαλλοντικά εργαστήρια όπου οι πολίτες και ιδιαίτερα οι νέοι έρχονται σε επαφή με τη φύση και αναπτύσσουν οικολογική συνείδηση.

Παράλληλα, οι χώροι πρασίνου δημιουργούν αίσθημα κοινότητας και συλλογικής ευθύνης. Όταν οι πολίτες συμμετέχουν στη φροντίδα και προστασία τους, ενισχύεται η συνεργασία και η ενεργή συμμετοχή στα κοινά.

Η ανάγκη για περισσότερους χώρους πρασίνου γίνεται ακόμη πιο σημαντική λόγω της κλιματικής αλλαγής. Οι πόλεις καλούνται να αναπτύξουν στρατηγικές βιωσιμότητας και ανθεκτικότητας, στις οποίες το πράσινο διαδραματίζει καθοριστικό ρόλο.

Οι χώροι πρασίνου αποτελούν επίσης σημεία ανάπαυσης και αποφόρτισης από τους έντονους ρυθμούς της καθημερινότητας. Η δυνατότητα ενός πολίτη να περπατήσει ή να καθίσει σε έναν ήσυχο πράσινο χώρο επηρεάζει άμεσα την ψυχική του ισορροπία.

Η σημασία τους είναι ακόμη μεγαλύτερη για ευάλωτες κοινωνικές ομάδες, όπως ηλικιωμένοι ή άτομα με περιορισμένη πρόσβαση σε ιδιωτικούς χώρους αναψυχής. Οι δημόσιοι πράσινοι χώροι προσφέρουν δωρεάν πρόσβαση σε δραστηριότητες και κοινωνική αλληλεπίδραση.

Οι αστικοί χώροι πρασίνου ενισχύουν επίσης την περιβαλλοντική ταυτότητα μιας πόλης. Μπορούν να λειτουργήσουν ως σύμβολα βιωσιμότητας και να αναδείξουν μια διαφορετική φιλοσοφία αστικής ανάπτυξης που δίνει προτεραιότητα στον άνθρωπο και το περιβάλλον.

Παράλληλα, συμβάλλουν στη μείωση της ηχορύπανσης. Τα δέντρα και οι φυτεύσεις λειτουργούν ως φυσικά εμπόδια θορύβου, δημιουργώντας πιο ήσυχες και ευχάριστες περιοχές μέσα στην πόλη.



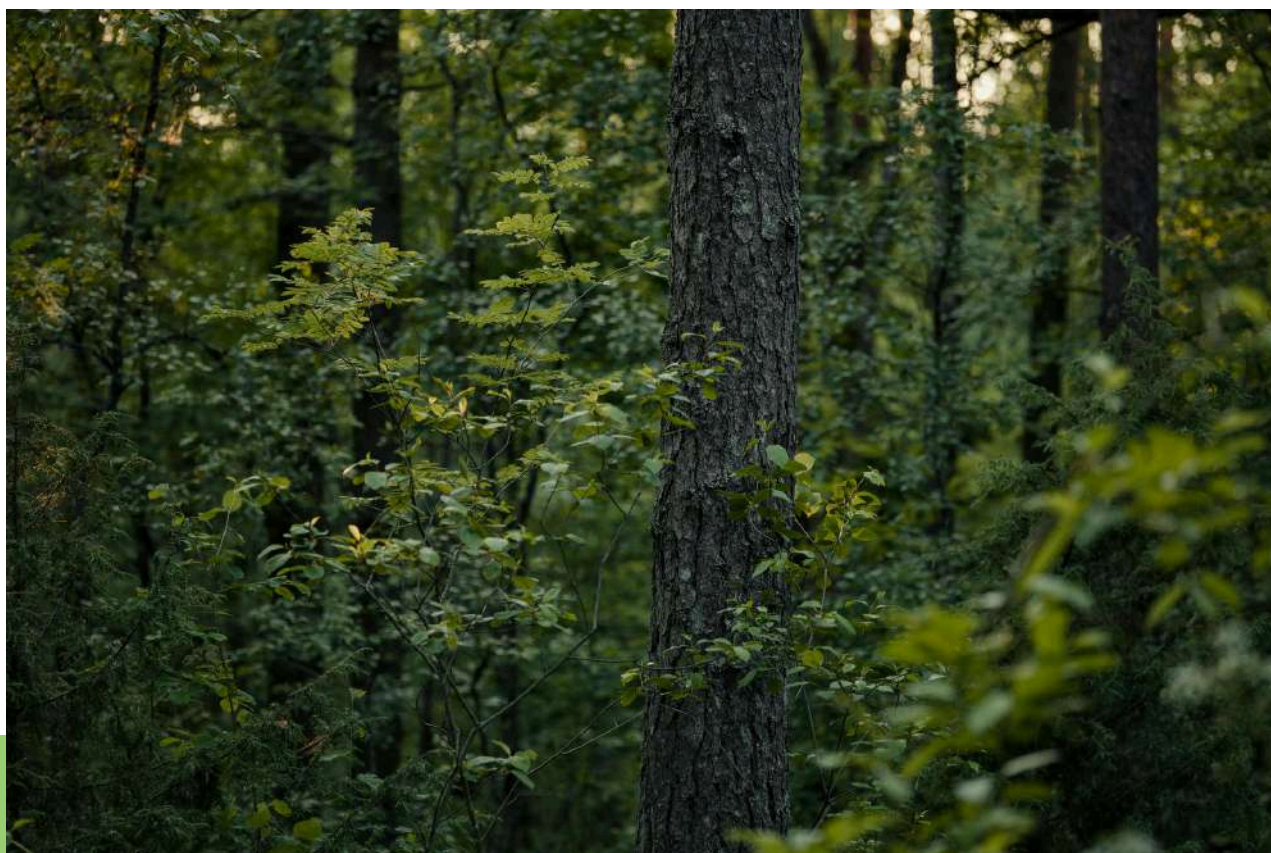
Παράλληλα, τα πάρκα μπορούν να λειτουργήσουν ως χώροι εθελοντισμού και κοινωνικής δράσης. Μέσα από συλλογικές πρωτοβουλίες, οι πολίτες αποκτούν ενεργό ρόλο στη διαμόρφωση και προστασία της κοινότητάς τους.

Οι χώροι πρασίνου συμβάλλουν και στη δημιουργία πιο βιώσιμων συνηθειών μετακίνησης, καθώς συνδέονται συχνά με πεζοδρόμους και ποδηλατοδρόμους που ενθαρρύνουν εναλλακτικούς τρόπους μετακίνησης.

Η παρουσία πράσινων χώρων αυξάνει την ανθεκτικότητα των πόλεων απέναντι σε περιβαλλοντικές κρίσεις και ακραία καιρικά φαινόμενα, συμβάλλοντας στη δημιουργία πιο ασφαλών και βιώσιμων αστικών περιοχών.

Η επένδυση στους αστικούς χώρους πρασίνου αποτελεί επένδυση στη δημόσια υγεία, στην κοινωνική ευημερία και στη βιώσιμη ανάπτυξη. Οι πόλεις που δίνουν προτεραιότητα στο πράσινο προσφέρουν καλύτερες συνθήκες ζωής στους κατοίκους τους.

Η προστασία και αναβάθμιση των χώρων πρασίνου δεν αποτελεί ευθύνη μόνο των δημόσιων φορέων αλλά και των ίδιων των πολιτών. Η συλλογική συμμετοχή και η περιβαλλοντική συνείδηση είναι απαραίτητες για τη διατήρηση αυτών των χώρων. Τέλος, οι αστικοί χώροι πρασίνου αποτελούν αναπόσπαστο στοιχείο μιας ανθρώπινης και βιώσιμης πόλης. Η ύπαρξή τους συνδέεται άμεσα με την ποιότητα ζωής, την υγεία, τη δημοκρατική συμμετοχή και την κοινωνική συνοχή, καθιστώντας τους απαραίτητους για το μέλλον των σύγχρονων αστικών κοινωνιών.



1.5 Οι βασικές αξίες του έργου

Η βασικότερη αξία πάνω στην οποία στηρίχθηκε το έργο ήταν η ενεργή πολιτειότητα. Το έργο επιδίωξε να ενθαρρύνει τους πολίτες και ιδιαίτερα τους νέους να συμμετέχουν ενεργά στην κοινωνική και περιβαλλοντική ζωή της κοινότητας, αναλαμβάνοντας πρωτοβουλίες και συμβάλλοντας ουσιαστικά στη βελτίωση του τόπου στον οποίο ζουν. Η ενεργή συμμετοχή θεωρήθηκε απαραίτητη προϋπόθεση για τη δημιουργία μιας πιο δημοκρατικής, βιώσιμης και συμμετοχικής κοινωνίας.

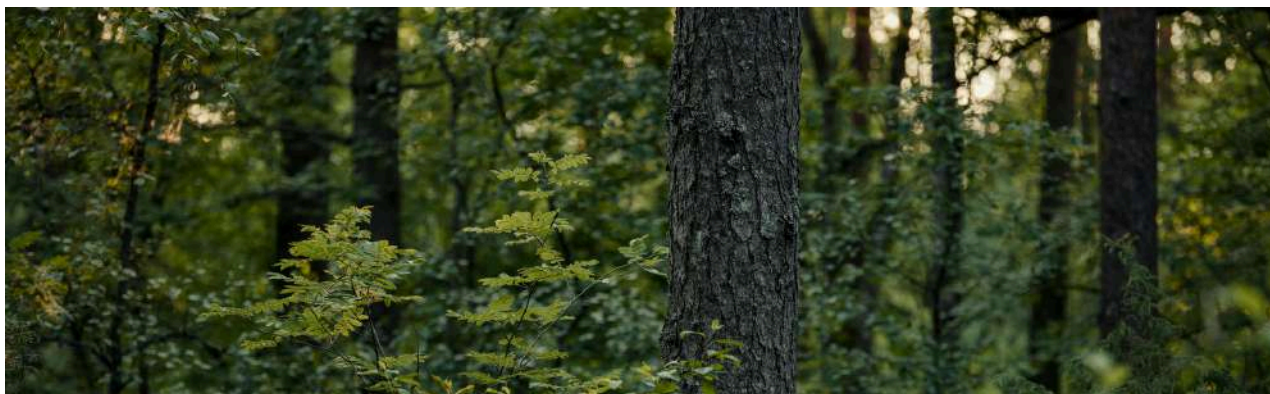
Μια ακόμη βασική αξία του έργου ήταν η περιβαλλοντική υπευθυνότητα. Το έργο επιδίωξε να καλλιεργήσει στους συμμετέχοντες την κατανόηση ότι η προστασία του περιβάλλοντος αποτελεί συλλογική ευθύνη και όχι αποκλειστικά υποχρέωση των θεσμών. Μέσα από δράσεις και δραστηριότητες, προωθήθηκε η σημασία της βιώσιμης συμπεριφοράς και της καθημερινής περιβαλλοντικής συνείδησης.

Η συνεργασία αποτέλεσε επίσης θεμελιώδη αξία του έργου. Η ομάδα πίστευε ότι τα κοινωνικά και περιβαλλοντικά προβλήματα μπορούν να αντιμετωπιστούν αποτελεσματικά μόνο μέσα από τη συλλογική δράση και τη συνεργασία διαφορετικών ανθρώπων, οργανισμών και φορέων. Η καλλιέργεια πνεύματος συνεργασίας ενίσχυσε τη συνοχή της ομάδας και δημιούργησε ένα περιβάλλον αμοιβαίας υποστήριξης.

Το έργο βασίστηκε έντονα και στην αξία της κοινωνικής ένταξης. Όλες οι δραστηριότητες σχεδιάστηκαν με τρόπο ώστε να είναι ανοιχτές και προσβάσιμες σε άτομα διαφορετικών κοινωνικών, οικονομικών και εκπαιδευτικών υποβάθρων. Η ομάδα θεωρούσε ότι κάθε άτομο πρέπει να έχει ίσες ευκαιρίες συμμετοχής και έκφρασης μέσα στην κοινότητα.

Η δημοκρατική συμμετοχή αποτέλεσε επίσης κεντρική αξία του έργου. Οι συμμετέχοντες ενθαρρύνθηκαν να εκφράζουν τις απόψεις τους, να συμμετέχουν σε διαδικασίες λήψης αποφάσεων και να αναπτύσσουν κριτική σκέψη. Η δημοκρατία αντιμετωπίστηκε όχι μόνο ως πολιτικό σύστημα αλλά και ως καθημερινή πρακτική συνεργασίας, διαλόγου και σεβασμού.

Ο σεβασμός προς το περιβάλλον αποτέλεσε ακόμη μία βασική αρχή του έργου. Οι δράσεις που υλοποιήθηκαν είχαν στόχο να ενισχύσουν τη σύνδεση των πολιτών με τη φύση και να αναδείξουν τη σημασία των χώρων πρασίνου για τη ζωή στις πόλεις. Μέσα από αυτή τη διαδικασία, οι συμμετέχοντες ανέπτυξαν μεγαλύτερη ευαισθησία απέναντι στα περιβαλλοντικά ζητήματα.



Το έργο προώθησε επίσης την αξία της αλληλεγγύης. Οι συμμετέχοντες ενθαρρύνθηκαν να λειτουργούν υποστηρικτικά ο ένας προς τον άλλον και να αναγνωρίζουν τη σημασία της συλλογικής ευημερίας. Μέσα από τις κοινές δράσεις αναπτύχθηκαν σχέσεις εμπιστοσύνης και συνεργασίας.

Η υπευθυνότητα ήταν μια ακόμη σημαντική αξία που διαπέρασε το έργο. Τα μέλη της ομάδας ανέλαβαν συγκεκριμένους ρόλους και ευθύνες, μαθαίνοντας να εργάζονται οργανωμένα και με συνέπεια. Η καλλιέργεια υπεύθυνης στάσης θεωρήθηκε απαραίτητη για την επιτυχία των δράσεων και τη βιωσιμότητα των αποτελεσμάτων.

Το έργο έδωσε ιδιαίτερη σημασία και στην προσωπική ανάπτυξη των συμμετεχόντων. Μέσα από τη συμμετοχή τους σε δράσεις και εκπαιδευτικές διαδικασίες, οι νέοι είχαν την ευκαιρία να αναπτύξουν την αυτοπεποίθησή τους, να αποκτήσουν νέες εμπειρίες και να ενισχύσουν τις κοινωνικές και επικοινωνιακές τους δεξιότητες.

Η βιωσιμότητα αποτέλεσε επίσης βασικό στοιχείο της φιλοσοφίας του έργου. Οι δράσεις δεν σχεδιάστηκαν ως μεμονωμένες παρεμβάσεις μικρής διάρκειας, αλλά ως πρωτοβουλίες που μπορούν να συνεχίσουν να έχουν θετικό αντίκτυπο και μετά την ολοκλήρωση του έργου.

Η διαφάνεια και η ανοιχτή επικοινωνία αποτέλεσαν σημαντικές αξίες στη διαχείριση και υλοποίηση του έργου. Οι αποφάσεις λαμβάνονταν μέσα από συζήτηση και συνεργασία, ενώ όλα τα μέλη της ομάδας είχαν τη δυνατότητα να εκφράσουν ιδέες και προβληματισμούς.

Το έργο βασίστηκε επίσης στην αξία της ισότητας. Όλοι οι συμμετέχοντες αντιμετωπίστηκαν με σεβασμό και χωρίς διακρίσεις, ανεξαρτήτως φύλου, ηλικίας, κοινωνικής κατάστασης ή εκπαιδευτικού υποβάθρου. Η ισότιμη συμμετοχή θεωρήθηκε απαραίτητη για τη δημιουργία ενός υγιούς και συμπεριληπτικού περιβάλλοντος.

Η δημιουργικότητα αποτέλεσε επίσης σημαντικό στοιχείο του έργου. Οι συμμετέχοντες ενθαρρύνθηκαν να σκέφτονται δημιουργικά, να προτείνουν νέες ιδέες και να αναπτύσσουν καινοτόμες λύσεις για κοινωνικά και περιβαλλοντικά ζητήματα.

Το έργο προώθησε ακόμη την αξία της συνεχούς μάθησης. Μέσα από βιωματικές δραστηριότητες και μη τυπικές εκπαιδευτικές μεθόδους, οι συμμετέχοντες απέκτησαν νέες γνώσεις και δεξιότητες με τρόπο διαδραστικό και ουσιαστικό.

Η συμμετοχικότητα αποτέλεσε έναν ακόμη σημαντικό άξονα. Το έργο σχεδιάστηκε έτσι ώστε όλοι οι συμμετέχοντες να έχουν ενεργό ρόλο στις δραστηριότητες και στη διαμόρφωση των αποτελεσμάτων. Αυτό ενίσχυσε το αίσθημα του ανήκειν και της συλλογικής ευθύνης.

Το έργο έδωσε επίσης έμφαση στον σεβασμό της διαφορετικότητας. Η ποικιλομορφία των εμπειριών, των απόψεων και των κοινωνικών υποβάθρων αντιμετωπίστηκε ως πλεονέκτημα που εμπλουτίζει τη συνεργασία και ενισχύει τη δημιουργικότητα της ομάδας.



Ενεργή Πολιτειότητα και Δημοκρατική Συμμετοχή

2.1 Τι είναι η ενεργή πολιτειότητα

Η ενεργή πολιτειότητα αποτελεί μια από τις σημαντικότερες έννοιες στις σύγχρονες δημοκρατικές κοινωνίες, καθώς συνδέεται άμεσα με τη συμμετοχή των πολιτών στα κοινά και τη διαμόρφωση μιας πιο δίκαιης, βιώσιμης και συμπεριληπτικής κοινωνίας. Ένας ενεργός πολίτης δεν περιορίζεται μόνο στην άσκηση των βασικών του δικαιωμάτων, αλλά συμμετέχει ουσιαστικά στις κοινωνικές, πολιτικές και περιβαλλοντικές διαδικασίες που επηρεάζουν την καθημερινή ζωή της κοινότητας.

Η έννοια της ενεργής πολιτειότητας βασίζεται στην ιδέα ότι κάθε άτομο έχει τη δυνατότητα αλλά και την ευθύνη να συμβάλλει θετικά στην κοινωνία. Η συμμετοχή αυτή μπορεί να εκφραστεί μέσα από πολλές διαφορετικές μορφές, όπως ο εθελοντισμός, η συμμετοχή σε κοινωνικές δράσεις, η υποστήριξη περιβαλλοντικών πρωτοβουλιών, η συμμετοχή σε συλλογικούς φορείς ή ακόμη και η καθημερινή υπεύθυνη συμπεριφορά απέναντι στους άλλους και στο περιβάλλον.

Η ενεργή πολιτειότητα δεν αφορά μόνο την πολιτική συμμετοχή με τη στενή έννοια, όπως η ψήφος ή η συμμετοχή σε εκλογικές διαδικασίες. Αντίθετα, περιλαμβάνει κάθε μορφή συμμετοχής που ενισχύει τη λειτουργία της κοινωνίας και προωθεί το κοινό καλό. Ένας πολίτης μπορεί να είναι ενεργός μέσα από τη συμμετοχή του σε τοπικές πρωτοβουλίες, δράσεις αλληλεγγύης ή περιβαλλοντικές εκστρατείες.

Στις σύγχρονες κοινωνίες, η ενεργή πολιτειότητα θεωρείται απαραίτητη για την ενίσχυση της δημοκρατίας. Όταν οι πολίτες συμμετέχουν ενεργά και εκφράζουν τις απόψεις τους, οι κοινωνίες γίνονται πιο ανοιχτές, πιο συμμετοχικές και πιο δίκαιες. Η απουσία συμμετοχής οδηγεί συχνά σε κοινωνική απομόνωση, αδιαφορία και μειωμένη εμπιστοσύνη στους θεσμούς.

Η ενεργή πολιτειότητα συνδέεται στενά και με την προστασία του περιβάλλοντος. Οι πολίτες που συμμετέχουν σε περιβαλλοντικές δράσεις αναγνωρίζουν ότι η προστασία της φύσης αποτελεί ευθύνη όλων και όχι μόνο των κρατικών φορέων. Μέσα από τέτοιες δράσεις ενισχύεται η περιβαλλοντική συνείδηση και η συλλογική ευθύνη.

Η συμμετοχή σε εθελοντικές δράσεις αποτελεί μια από τις πιο χαρακτηριστικές μορφές ενεργής πολιτειότητας. Ο εθελοντισμός επιτρέπει στους ανθρώπους να προσφέρουν χρόνο και γνώσεις προς όφελος της κοινωνίας, ενώ παράλληλα ενισχύει την προσωπική ανάπτυξη και την κοινωνική σύνδεση.

Η ενεργή πολιτειότητα προωθεί επίσης την ισότητα και την κοινωνική ένταξη. Οι ενεργοί πολίτες σέβονται τη διαφορετικότητα και υποστηρίζουν τη δημιουργία μιας κοινωνίας όπου όλοι έχουν ίσες ευκαιρίες συμμετοχής και έκφρασης.

Ένας ενεργός πολίτης χαρακτηρίζεται από κριτική σκέψη και υπευθυνότητα. Δεν αποδέχεται παθητικά όσα συμβαίνουν γύρω του αλλά αναζητά πληροφορίες, αξιολογεί καταστάσεις και προσπαθεί να συμβάλει στην επίλυση προβλημάτων.

Η ανάπτυξη της ενεργής πολιτειότητας συμβάλλει και στην ενίσχυση της εμπιστοσύνης μεταξύ πολιτών και θεσμών. Όταν οι πολίτες συμμετέχουν ενεργά και αισθάνονται ότι η φωνή τους ακούγεται, ενισχύεται η σχέση τους με τη δημοκρατική διαδικασία.

Η τεχνολογία και τα ψηφιακά μέσα δημιουργούν σήμερα νέες δυνατότητες για ενεργή πολιτειότητα. Μέσα από τα κοινωνικά δίκτυα και τις διαδικτυακές πλατφόρμες, οι πολίτες μπορούν να ενημερώνονται, να οργανώνουν δράσεις και να συμμετέχουν σε δημόσιες συζητήσεις.

Η ενεργή πολιτειότητα απαιτεί επίσης σεβασμό προς τα ανθρώπινα δικαιώματα και τις δημοκρατικές αξίες. Οι ενεργοί πολίτες υπερασπίζονται την ισότητα, τη δικαιοσύνη και τον σεβασμό της ανθρώπινης αξιοπρέπειας.

Οι τοπικές κοινότητες αποτελούν σημαντικό πεδίο ανάπτυξης της ενεργής πολιτειότητας. Μέσα από μικρές τοπικές δράσεις, οι πολίτες μπορούν να δουν άμεσα τα αποτελέσματα της συμμετοχής τους και να αισθανθούν ότι συμβάλλουν ουσιαστικά στη βελτίωση της καθημερινής ζωής.

Η ενεργή πολιτειότητα δεν είναι μια διαδικασία που ολοκληρώνεται σε σύντομο χρονικό διάστημα αλλά μια συνεχής στάση ζωής. Απαιτεί ενδιαφέρον, συμμετοχή, υπευθυνότητα και διάθεση συνεργασίας με άλλους ανθρώπους.

Τέλος, η ενεργή πολιτειότητα αποτελεί βασικό στοιχείο μιας υγιούς και βιώσιμης κοινωνίας. Μέσα από τη συμμετοχή, τη συνεργασία και την κοινωνική υπευθυνότητα, οι πολίτες μπορούν να συμβάλουν στη δημιουργία ενός καλύτερου μέλλοντος για τους ίδιους, την κοινότητά τους και τις επόμενες γενιές.



2.2 Η συμμετοχή των πολιτών στη δημοκρατία

Η συμμετοχή των πολιτών στη δημοκρατία αποτελεί έναν από τους σημαντικότερους πυλώνες μιας σύγχρονης και λειτουργικής κοινωνίας. Η δημοκρατία δεν περιορίζεται μόνο στην ύπαρξη εκλογών ή πολιτικών θεσμών, αλλά βασίζεται κυρίως στην ενεργή συμμετοχή των πολιτών στις διαδικασίες που επηρεάζουν την κοινότητα και την καθημερινή τους ζωή. Όταν οι πολίτες συμμετέχουν ενεργά, η κοινωνία γίνεται πιο δίκαιη, πιο ανοιχτή και πιο αντιπροσωπευτική.

Η δημοκρατική συμμετοχή δίνει στους πολίτες τη δυνατότητα να εκφράζουν τις απόψεις, τις ανάγκες και τους προβληματισμούς τους. Μέσα από αυτή τη διαδικασία, οι άνθρωποι αισθάνονται ότι η φωνή τους έχει αξία και ότι μπορούν να συμβάλουν ουσιαστικά στη λήψη αποφάσεων. Αυτό ενισχύει το αίσθημα εμπιστοσύνης προς τους θεσμούς και ενδυναμώνει τη σχέση των πολιτών με την κοινωνία.

Η ψήφος αποτελεί μία από τις βασικότερες μορφές συμμετοχής στη δημοκρατία. Μέσα από τις εκλογικές διαδικασίες, οι πολίτες επιλέγουν τους εκπροσώπους τους και συμμετέχουν στη διαμόρφωση της πολιτικής κατεύθυνσης μιας χώρας ή μιας τοπικής κοινότητας. Ωστόσο, η δημοκρατική συμμετοχή δεν περιορίζεται μόνο στην ημέρα των εκλογών αλλά συνεχίζεται καθημερινά μέσα από πολλές διαφορετικές μορφές δράσης.

Η συμμετοχή των πολιτών στις δημόσιες συζητήσεις και στις διαδικασίες διαβούλευσης είναι ιδιαίτερα σημαντική για τη λειτουργία της δημοκρατίας. Όταν οι πολίτες έχουν τη δυνατότητα να συμμετέχουν σε διάλογο σχετικά με θέματα που επηρεάζουν τη ζωή τους, δημιουργούνται πιο δίκαιες και αποτελεσματικές αποφάσεις που ανταποκρίνονται καλύτερα στις πραγματικές ανάγκες της κοινωνίας.

Η τοπική αυτοδιοίκηση αποτελεί έναν από τους πιο άμεσους χώρους δημοκρατικής συμμετοχής. Οι πολίτες μπορούν να συμμετέχουν σε τοπικές πρωτοβουλίες, να προτείνουν λύσεις για ζητήματα της γειτονιάς τους και να συνεργάζονται με δήμους και τοπικούς φορείς. Μέσα από αυτή τη διαδικασία ενισχύεται η αίσθηση ευθύνης απέναντι στην κοινότητα.

Η ενεργή συμμετοχή των πολιτών συμβάλλει επίσης στη διαφάνεια και στον έλεγχο των θεσμών. Όταν οι πολίτες παρακολουθούν, ενημερώνονται και εκφράζουν άποψη για τις δημόσιες αποφάσεις, ενισχύεται η λογοδοσία και περιορίζονται φαινόμενα αδιαφάνειας και αδιαφορίας.

Η δημοκρατική συμμετοχή προωθεί την κοινωνική συνοχή και τη συνεργασία. Μέσα από τη συμμετοχή σε συλλογικές διαδικασίες, οι άνθρωποι αναπτύσσουν σχέσεις εμπιστοσύνης, συνεργάζονται για κοινούς στόχους και ενισχύουν το αίσθημα του ανήκειν στην κοινωνία.

Η συμμετοχή των νέων στη δημοκρατία θεωρείται ιδιαίτερα σημαντική για το μέλλον των κοινωνιών. Οι νέοι φέρνουν νέες ιδέες, διαφορετικές προοπτικές και καινοτόμες προσεγγίσεις σε κοινωνικά και πολιτικά ζητήματα. Η ενεργή εμπλοκή τους βοηθά στη δημιουργία μιας πιο δυναμικής και συμμετοχικής δημοκρατίας.

Η εκπαίδευση παίζει καθοριστικό ρόλο στην ενίσχυση της δημοκρατικής συμμετοχής. Μέσα από την εκπαίδευση, οι πολίτες μαθαίνουν τα δικαιώματα και τις υποχρεώσεις τους, κατανοούν τις δημοκρατικές διαδικασίες και αναπτύσσουν κριτική σκέψη. Η εκπαίδευση βοηθά τους ανθρώπους να συμμετέχουν πιο υπεύθυνα και συνειδητά στα κοινά.

Η δημοκρατία απαιτεί ενεργούς πολίτες που ενδιαφέρονται για την κοινωνία και συμμετέχουν στις εξελίξεις. Όταν οι πολίτες παραμένουν αδιάφοροι ή αποστασιοποιημένοι, η δημοκρατία αποδυναμώνεται και αυξάνεται η απόσταση μεταξύ κοινωνίας και θεσμών.



Η συμμετοχή των πολιτών δεν αφορά μόνο πολιτικά ζητήματα αλλά και κοινωνικά, περιβαλλοντικά και πολιτιστικά θέματα. Οι πολίτες μπορούν να συμμετέχουν σε δράσεις προστασίας του περιβάλλοντος, κοινωνικής αλληλεγγύης ή πολιτιστικών πρωτοβουλιών, συμβάλλοντας έτσι ενεργά στη βελτίωση της κοινότητας.

Η ανάπτυξη ψηφιακών εργαλείων και κοινωνικών δικτύων έχει δημιουργήσει νέες δυνατότητες δημοκρατικής συμμετοχής. Μέσα από διαδικτυακές πλατφόρμες, οι πολίτες μπορούν να ενημερώνονται, να εκφράζουν απόψεις, να οργανώνουν δράσεις και να συμμετέχουν σε δημόσιες συζητήσεις πιο εύκολα και άμεσα.

Παράλληλα, η συμμετοχή στη δημοκρατία απαιτεί σεβασμό προς τη διαφορετικότητα και τις απόψεις των άλλων. Ο δημοκρατικός διάλογος βασίζεται στην ανοχή, στον σεβασμό και στην αποδοχή ότι διαφορετικοί άνθρωποι μπορεί να έχουν διαφορετικές ανάγκες και ιδέες.

Η συμμετοχή των πολιτών συμβάλλει επίσης στη δημιουργία πιο βιώσιμων και δίκαιων κοινωνιών. Όταν οι αποφάσεις λαμβάνονται με τη συμμετοχή των πολιτών, είναι πιο πιθανό να ανταποκρίνονται στις πραγματικές ανάγκες της κοινωνίας και να προωθούν το συλλογικό συμφέρον.

Οι εθελοντικές δράσεις αποτελούν σημαντική μορφή δημοκρατικής συμμετοχής. Μέσα από τον εθελοντισμό, οι πολίτες αναλαμβάνουν ενεργό ρόλο στην αντιμετώπιση κοινωνικών και περιβαλλοντικών προβλημάτων, ενισχύοντας την κοινωνική υπευθυνότητα και τη συλλογική δράση.

Η συμμετοχή στη δημοκρατία βοηθά επίσης στην ανάπτυξη προσωπικών δεξιοτήτων, όπως η επικοινωνία, η συνεργασία, η διαχείριση συγκρούσεων και η ηγεσία. Μέσα από τη συμμετοχή σε συλλογικές διαδικασίες, οι πολίτες αποκτούν εμπειρίες που συμβάλλουν στην προσωπική και κοινωνική τους ανάπτυξη.

Η δημοκρατία ενισχύεται όταν οι πολίτες αισθάνονται ότι μπορούν να επηρεάσουν τις εξελίξεις. Η ύπαρξη συμμετοχικών διαδικασιών και η δυνατότητα διαλόγου δημιουργούν μεγαλύτερη εμπιστοσύνη και ενισχύουν τη σχέση των ανθρώπων με τους θεσμούς.

Η τοπική συμμετοχή αποτελεί συχνά το πρώτο βήμα για μεγαλύτερη κοινωνική και πολιτική εμπλοκή. Όταν οι πολίτες συμμετέχουν σε τοπικές δράσεις και πρωτοβουλίες, αντιλαμβάνονται πιο άμεσα τη σημασία της συλλογικής δράσης και της δημοκρατικής συνεργασίας.

Η δημοκρατική συμμετοχή δεν είναι μόνο δικαίωμα αλλά και ευθύνη. Οι πολίτες καλούνται να ενημερώνονται, να συμμετέχουν και να συμβάλλουν ενεργά στη διαμόρφωση μιας κοινωνίας που βασίζεται στη δικαιοσύνη, την ισότητα και τον σεβασμό των ανθρωπίνων δικαιωμάτων.

Τέλος, η συμμετοχή των πολιτών στη δημοκρατία αποτελεί βασική προϋπόθεση για τη δημιουργία ισχυρών, ανθεκτικών και βιώσιμων κοινωνιών. Μέσα από τον διάλογο, τη συνεργασία και την ενεργή συμμετοχή, οι πολίτες μπορούν να συμβάλουν ουσιαστικά στη βελτίωση της κοινότητας και στη διαμόρφωση ενός καλύτερου μέλλοντος για όλους.



2.3 Η σημασία της κοινωνικής ευθύνης

Η κοινωνική ευθύνη αποτελεί μία από τις σημαντικότερες αξίες μιας σύγχρονης κοινωνίας, καθώς συνδέεται άμεσα με τη συμπεριφορά και τη στάση των ανθρώπων απέναντι στους άλλους και στο περιβάλλον. Ένα κοινωνικά υπεύθυνο άτομο δεν ενδιαφέρεται μόνο για το προσωπικό του όφελος αλλά αναγνωρίζει ότι οι πράξεις του επηρεάζουν και την ευρύτερη κοινότητα. Μέσα από αυτή τη συνειδητοποίηση, οι πολίτες αναπτύσσουν στάσεις αλληλεγγύης, συνεργασίας και σεβασμού. Η κοινωνική ευθύνη βοηθά στη δημιουργία πιο δίκαιων και ανθρώπινων κοινωνιών, όπου οι άνθρωποι ενδιαφέρονται ενεργά για το κοινό καλό και συμβάλλουν θετικά στην επίλυση κοινωνικών προβλημάτων.

Η ανάπτυξη κοινωνικής ευθύνης ξεκινά από μικρές καθημερινές πράξεις και συμπεριφορές που επηρεάζουν θετικά την κοινότητα. Η ανακύκλωση, ο σεβασμός στους δημόσιους χώρους, η βοήθεια προς συνανθρώπους και η συμμετοχή σε κοινωνικές δράσεις αποτελούν παραδείγματα υπεύθυνης στάσης. Μέσα από αυτές τις πρακτικές, οι πολίτες κατανοούν ότι ακόμη και μικρές ενέργειες μπορούν να έχουν σημαντικό αντίκτυπο. Η κοινωνική ευθύνη δεν απαιτεί απαραίτητα μεγάλες πρωτοβουλίες αλλά κυρίως συνειδητή στάση και διάθεση προσφοράς. Όταν οι πολίτες λειτουργούν υπεύθυνα, δημιουργούνται πιο ασφαλείς, πιο καθαρές και πιο ανθρώπινες κοινότητες για όλους.

Η κοινωνική ευθύνη είναι στενά συνδεδεμένη με την έννοια της αλληλεγγύης και της κοινωνικής συνοχής. Σε κοινωνίες όπου οι άνθρωποι ενδιαφέρονται ο ένας για τον άλλον, αναπτύσσονται ισχυρότεροι δεσμοί εμπιστοσύνης και συνεργασίας. Η αδιαφορία και ο ατομικισμός μπορούν να οδηγήσουν σε κοινωνική απομόνωση και αποδυνάμωση της κοινότητας. Αντίθετα, η κοινωνική υπευθυνότητα ενισχύει τη συνεργασία και την αμοιβαία υποστήριξη. Οι άνθρωποι αισθάνονται ότι ανήκουν σε μια κοινότητα όπου μπορούν να προσφέρουν αλλά και να λάβουν βοήθεια όταν χρειάζεται. Αυτό συμβάλλει στη δημιουργία πιο σταθερών και ανθεκτικών κοινωνιών.

Η σημασία της κοινωνικής ευθύνης είναι ιδιαίτερα μεγάλη σε περιόδους κρίσεων ή κοινωνικών δυσκολιών. Σε τέτοιες καταστάσεις, η αλληλοϋποστήριξη και η συλλογική δράση μπορούν να συμβάλουν σημαντικά στην αντιμετώπιση προβλημάτων. Η κοινωνική ευθύνη ενθαρρύνει τους ανθρώπους να μην παραμένουν αδιάφοροι αλλά να συμμετέχουν ενεργά στην υποστήριξη της κοινότητας. Μέσα από εθελοντικές δράσεις, πρωτοβουλίες αλληλεγγύης και συνεργασία με τοπικούς φορείς, οι πολίτες μπορούν να βοηθήσουν στην κάλυψη κοινωνικών αναγκών. Η συλλογική προσπάθεια δημιουργεί αίσθημα ελπίδας και ενισχύει την κοινωνική συνοχή σε δύσκολες περιόδους.



Η κοινωνική ευθύνη παίζει επίσης σημαντικό ρόλο στην προστασία του περιβάλλοντος και στη βιώσιμη ανάπτυξη. Οι περιβαλλοντικές προκλήσεις που αντιμετωπίζει ο πλανήτης απαιτούν υπεύθυνη στάση από όλους τους πολίτες. Η μείωση των απορριμμάτων, η εξοικονόμηση ενέργειας και η προστασία των δημόσιων χώρων αποτελούν μορφές κοινωνικά υπεύθυνης συμπεριφοράς. Όταν οι πολίτες αντιλαμβάνονται ότι οι πράξεις τους επηρεάζουν το περιβάλλον και τις επόμενες γενιές, αναπτύσσουν μεγαλύτερη περιβαλλοντική συνείδηση. Η κοινωνική ευθύνη συμβάλλει έτσι στη δημιουργία πιο βιώσιμων κοινωνιών που σέβονται τους φυσικούς πόρους και τη φύση.

Η εκπαίδευση αποτελεί βασικό παράγοντα για την ανάπτυξη κοινωνικής ευθύνης. Μέσα από την εκπαίδευση, οι νέοι μαθαίνουν τη σημασία της συνεργασίας, της αλληλεγγύης και της συμμετοχής στα κοινά. Η καλλιέργεια αξιών όπως ο σεβασμός, η υπευθυνότητα και η κοινωνική προσφορά βοηθά στη δημιουργία πιο συνειδητοποιημένων πολιτών. Ιδιαίτερα η μη τυπική μάθηση και οι βιωματικές δραστηριότητες δίνουν στους νέους τη δυνατότητα να συμμετέχουν ενεργά και να αποκτούν εμπειρίες που ενισχύουν την κοινωνική τους ευαισθησία. Η εκπαίδευση δεν περιορίζεται μόνο στη μετάδοση γνώσεων αλλά συμβάλλει και στη διαμόρφωση στάσεων και αξιών.

Η κοινωνική ευθύνη συνδέεται επίσης με τον σεβασμό προς τα ανθρώπινα δικαιώματα και τη διαφορετικότητα. Ένας κοινωνικά υπεύθυνος πολίτης αναγνωρίζει την αξία κάθε ανθρώπου ανεξαρτήτως φύλου, ηλικίας, εθνικότητας ή κοινωνικής κατάστασης. Ο σεβασμός της διαφορετικότητας ενισχύει τη συμπερίληψη και βοηθά στη δημιουργία πιο δίκαιων κοινωνιών. Η κοινωνική ευθύνη απαιτεί ενεργή στάση απέναντι σε φαινόμενα διακρίσεων, αποκλεισμού ή αδικίας. Όταν οι πολίτες λειτουργούν με ενσυναίσθηση και σεβασμό, δημιουργούνται καλύτερες συνθήκες συμβίωσης και συνεργασίας μεταξύ διαφορετικών κοινωνικών ομάδων.

Οι επιχειρήσεις και οι οργανισμοί έχουν επίσης σημαντικό ρόλο στην προώθηση της κοινωνικής ευθύνης. Η εταιρική κοινωνική ευθύνη περιλαμβάνει πρακτικές που σέβονται το περιβάλλον, υποστηρίζουν την κοινωνία και προωθούν την ηθική λειτουργία. Όταν οργανισμοί και επιχειρήσεις συμμετέχουν σε κοινωνικές και περιβαλλοντικές δράσεις, συμβάλλουν θετικά στην κοινότητα και λειτουργούν ως παραδείγματα υπεύθυνης συμπεριφοράς. Παράλληλα, ενισχύεται η εμπιστοσύνη των πολιτών προς τους οργανισμούς. Η κοινωνική ευθύνη δεν αφορά μόνο τα άτομα αλλά και όλους τους θεσμούς που επηρεάζουν την κοινωνία και την καθημερινή ζωή των ανθρώπων.

Η ανάπτυξη κοινωνικής ευθύνης βοηθά επίσης στην πρόληψη κοινωνικών προβλημάτων. Όταν οι πολίτες ενδιαφέρονται για την κοινότητα και συμμετέχουν ενεργά, είναι πιο πιθανό να εντοπίσουν έγκαιρα προβλήματα και να συμβάλουν στην αντιμετώπισή τους. Η αδιαφορία και η παθητικότητα συχνά επιτρέπουν την ανάπτυξη κοινωνικών ανισοτήτων και φαινομένων αποκλεισμού. Αντίθετα, η κοινωνική συμμετοχή και η αίσθηση ευθύνης οδηγούν σε πιο ισχυρές και ανθεκτικές κοινότητες. Οι άνθρωποι αισθάνονται ότι έχουν ρόλο και δύναμη να επηρεάσουν θετικά το περιβάλλον στο οποίο ζουν.

Η κοινωνική ευθύνη συμβάλλει σημαντικά και στην προσωπική ανάπτυξη των ανθρώπων. Μέσα από τη συμμετοχή σε κοινωνικές δράσεις, οι πολίτες αποκτούν δεξιότητες επικοινωνίας, συνεργασίας και επίλυσης προβλημάτων. Παράλληλα, ενισχύεται η αυτοπεποίθηση και η αίσθηση ότι μπορούν να έχουν θετικό αντίκτυπο στην κοινωνία. Η προσφορά προς τους άλλους δημιουργεί επίσης συναισθήματα ικανοποίησης και προσωπικής ολοκλήρωσης. Οι άνθρωποι που συμμετέχουν ενεργά σε δράσεις κοινωνικής ευθύνης συχνά αναπτύσσουν μεγαλύτερη ενσυναίσθηση και καλύτερη κατανόηση των αναγκών της κοινότητας.

Η σημασία της κοινωνικής ευθύνης είναι ιδιαίτερα εμφανής στις τοπικές κοινότητες. Οι γειτονιές και οι πόλεις λειτουργούν καλύτερα όταν οι πολίτες ενδιαφέρονται για τους δημόσιους χώρους, συνεργάζονται και συμμετέχουν σε κοινές δράσεις. Η φροντίδα των πάρκων, η συμμετοχή σε εθελοντικές πρωτοβουλίες και η υποστήριξη κοινωνικών δράσεων ενισχύουν τη συνοχή της κοινότητας. Μέσα από αυτές τις πρακτικές, οι άνθρωποι αισθάνονται μεγαλύτερη σύνδεση με τον τόπο τους και αναπτύσσουν αίσθημα συλλογικής ευθύνης. Η ενεργή συμμετοχή οδηγεί σε πιο ανθρώπινες και βιώσιμες κοινότητες.

Η κοινωνική ευθύνη ενισχύει επίσης τη δημοκρατία και τη συμμετοχή των πολιτών στα κοινά. Οι κοινωνικά υπεύθυνοι πολίτες ενδιαφέρονται για τα προβλήματα της κοινωνίας και συμμετέχουν σε διαδικασίες διαλόγου και λήψης αποφάσεων. Η συμμετοχή αυτή ενισχύει τη διαφάνεια και βοηθά στη δημιουργία πιο δίκαιων και αντιπροσωπευτικών κοινωνιών. Όταν οι πολίτες αισθάνονται υπεύθυνοι απέναντι στην κοινότητα, είναι πιο πιθανό να συμβάλουν ενεργά στη βελτίωση των θεσμών και της κοινωνικής ζωής. Η δημοκρατία λειτουργεί πιο αποτελεσματικά όταν οι πολίτες συμμετέχουν με υπευθυνότητα και ενδιαφέρον.

Η κοινωνική ευθύνη δεν είναι μια έμφυτη ικανότητα αλλά μια στάση που καλλιεργείται μέσα από εμπειρίες, εκπαίδευση και συμμετοχή. Οι οικογένειες, τα σχολεία και οι κοινότητες παίζουν σημαντικό ρόλο στη διαμόρφωση υπεύθυνων πολιτών. Μέσα από θετικά παραδείγματα και συμμετοχικές εμπειρίες, οι νέοι μαθαίνουν να αναγνωρίζουν τη σημασία της προσφοράς και της συνεργασίας. Η ανάπτυξη κοινωνικής ευθύνης απαιτεί συνεχή προσπάθεια και ενίσχυση αξιών όπως ο σεβασμός, η ενσυναίσθηση και η αλληλεγγύη. Αυτές οι αξίες αποτελούν θεμέλιο για τη δημιουργία καλύτερων κοινωνιών.

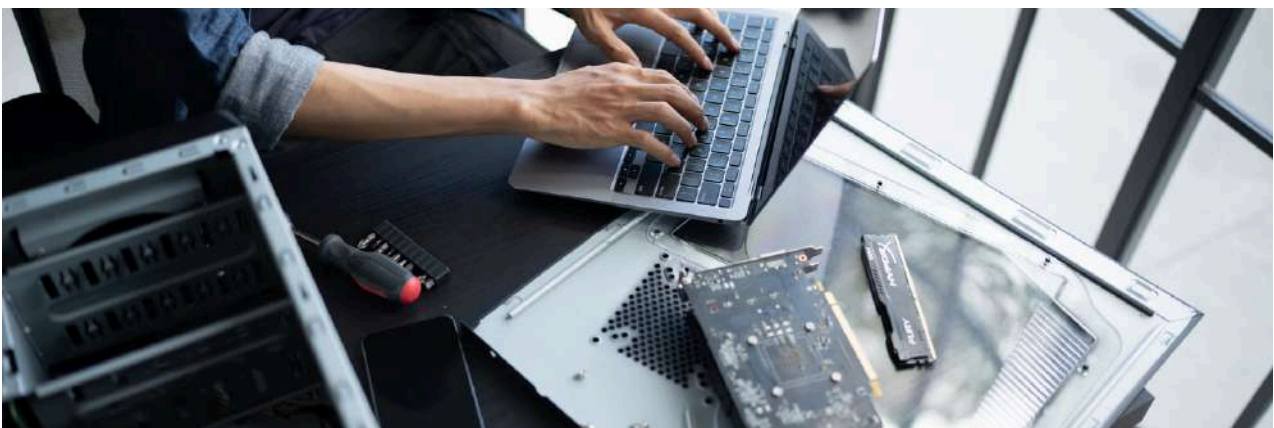


Η τεχνολογία και τα ψηφιακά μέσα μπορούν επίσης να λειτουργήσουν ως εργαλεία προώθησης της κοινωνικής ευθύνης. Μέσα από τα κοινωνικά δίκτυα, οι πολίτες μπορούν να ενημερώνονται για κοινωνικά ζητήματα, να συμμετέχουν σε καμπάνιες και να οργανώνουν δράσεις υποστήριξης της κοινότητας. Η ψηφιακή συμμετοχή δημιουργεί νέες δυνατότητες συνεργασίας και κινητοποίησης. Ωστόσο, η χρήση της τεχνολογίας απαιτεί υπευθυνότητα και κριτική σκέψη ώστε να αποφεύγεται η παραπληροφόρηση και η επιφανειακή συμμετοχή. Η κοινωνική ευθύνη στον ψηφιακό χώρο είναι εξίσου σημαντική με αυτήν στην καθημερινή ζωή.

Η κοινωνική ευθύνη συνδέεται στενά και με την έννοια της βιωσιμότητας. Οι σημερινές κοινωνίες καλούνται να αντιμετωπίσουν μεγάλες περιβαλλοντικές και κοινωνικές προκλήσεις που απαιτούν συλλογική δράση και υπεύθυνες αποφάσεις. Οι πολίτες που λειτουργούν με κοινωνική ευθύνη σκέφτονται όχι μόνο το παρόν αλλά και το μέλλον των επόμενων γενιών. Μέσα από υπεύθυνες επιλογές και βιώσιμες πρακτικές, συμβάλλουν στη διατήρηση των φυσικών πόρων και στη δημιουργία καλύτερων συνθηκών ζωής. Η κοινωνική ευθύνη αποτελεί επομένως βασική προϋπόθεση για ένα βιώσιμο μέλλον.

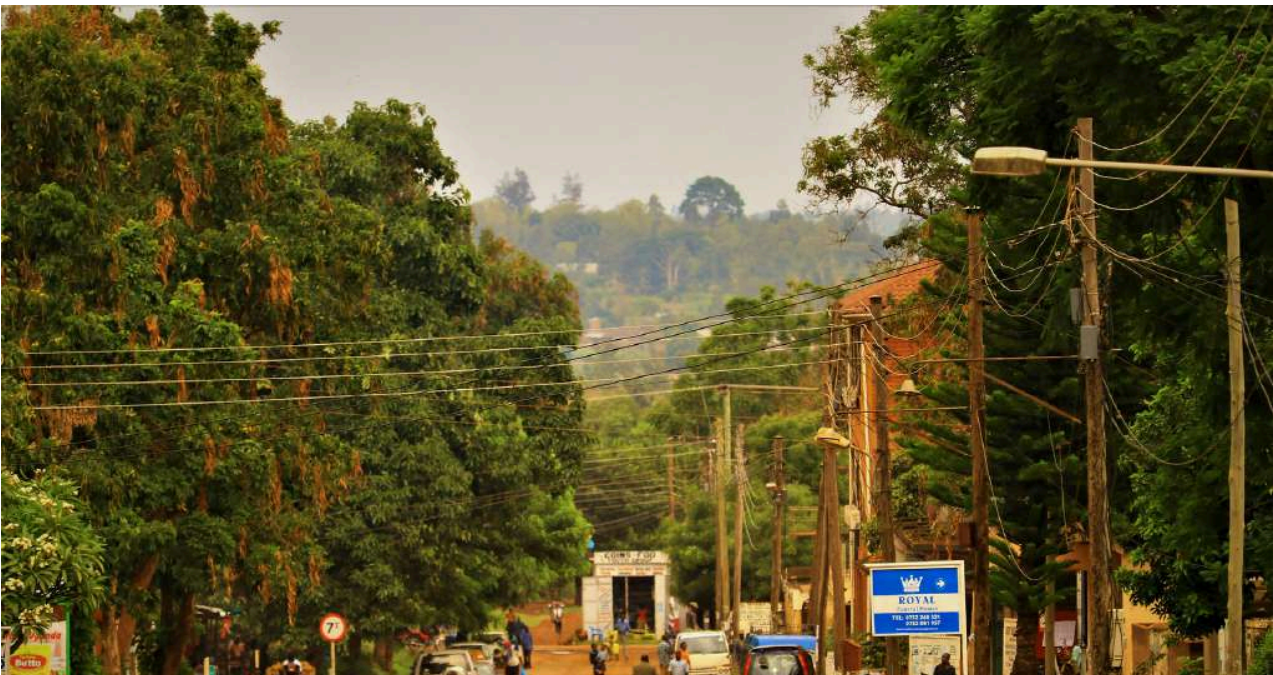
Η συμμετοχή σε εθελοντικές και κοινωνικές δράσεις αποτελεί σημαντικό μέσο ανάπτυξης κοινωνικής ευθύνης. Μέσα από τέτοιες εμπειρίες, οι άνθρωποι αποκτούν καλύτερη κατανόηση των κοινωνικών προβλημάτων και αναπτύσσουν μεγαλύτερη ευαισθησία απέναντι στις ανάγκες των άλλων. Παράλληλα, ενισχύεται η συνεργασία και η αίσθηση ότι όλοι μπορούν να συμβάλουν θετικά στην κοινότητα. Οι δράσεις αυτές δημιουργούν ισχυρούς δεσμούς μεταξύ των πολιτών και ενισχύουν την κοινωνική συνοχή. Ο εθελοντισμός λειτουργεί όχι μόνο ως μορφή προσφοράς αλλά και ως διαδικασία μάθησης και προσωπικής εξέλιξης.

Η κοινωνική ευθύνη βοηθά επίσης στη δημιουργία πιο δίκαιων και ανθρώπινων εργασιακών περιβαλλόντων. Οι άνθρωποι που λειτουργούν με υπευθυνότητα και σεβασμό συμβάλλουν στη δημιουργία καλύτερων σχέσεων συνεργασίας και εμπιστοσύνης. Η υπεύθυνη συμπεριφορά στον χώρο εργασίας ενισχύει την ομαδικότητα, τη διαφάνεια και τη δίκαιη αντιμετώπιση όλων των εργαζομένων. Παράλληλα, προωθείται η ηθική λειτουργία και η κοινωνική ευαισθησία των οργανισμών. Η κοινωνική ευθύνη δεν περιορίζεται μόνο στην κοινότητα αλλά επηρεάζει όλους τους τομείς της κοινωνικής ζωής.



Η ανάπτυξη κοινωνικής ευθύνης συμβάλλει επίσης στην αντιμετώπιση του κοινωνικού αποκλεισμού και των ανισοτήτων. Όταν οι πολίτες ενδιαφέρονται ενεργά για τους άλλους και συμμετέχουν σε δράσεις αλληλεγγύης, δημιουργούνται περισσότερες ευκαιρίες υποστήριξης και ένταξης ευάλωτων ομάδων. Η κοινωνική υπευθυνότητα βοηθά στην ενίσχυση της ισότητας και της κοινωνικής δικαιοσύνης. Μέσα από τη συλλογική δράση, οι κοινότητες μπορούν να γίνουν πιο ανοιχτές και συμπεριληπτικές. Η αλληλεγγύη και η κοινωνική συμμετοχή αποτελούν βασικά εργαλεία για τη δημιουργία κοινωνιών χωρίς αποκλεισμούς.

Τέλος, η κοινωνική ευθύνη αποτελεί θεμέλιο για τη δημιουργία πιο συνειδητοποιημένων, δημοκρατικών και βιώσιμων κοινωνιών. Οι άνθρωποι που λειτουργούν με υπευθυνότητα και ενδιαφέρον για το κοινό καλό συμβάλλουν ουσιαστικά στη βελτίωση της ποιότητας ζωής και στην ανάπτυξη ισχυρότερων κοινοτήτων. Η κοινωνική ευθύνη δεν είναι μόνο μια θεωρητική έννοια αλλά μια καθημερινή πρακτική που εκφράζεται μέσα από μικρές και μεγάλες πράξεις συμμετοχής, συνεργασίας και προσφοράς. Μέσα από αυτή τη στάση, οι πολίτες μπορούν να δημιουργήσουν ένα καλύτερο και πιο δίκαιο μέλλον για όλους.



2.4 Ο εθελοντισμός ως εργαλείο κοινωνικής αλλαγής

Ο εθελοντισμός αποτελεί μία από τις σημαντικότερες μορφές ενεργής συμμετοχής των πολιτών στην κοινωνία και λειτουργεί ως ισχυρό εργαλείο κοινωνικής αλλαγής. Μέσα από την εθελοντική προσφορά, οι άνθρωποι έχουν τη δυνατότητα να συμβάλουν ουσιαστικά στην αντιμετώπιση κοινωνικών, περιβαλλοντικών και ανθρωπιστικών προβλημάτων, προσφέροντας χρόνο, γνώσεις, δεξιότητες και ενέργεια χωρίς οικονομικό αντάλλαγμα. Ο εθελοντισμός βασίζεται στην αλληλεγγύη, στη συνεργασία και στην επιθυμία για βελτίωση της κοινωνίας, δημιουργώντας θετικό αντίκτυπο τόσο για την κοινότητα όσο και για τους ίδιους τους εθελοντές.

Σε πολλές περιπτώσεις, ο εθελοντισμός καλύπτει ανάγκες που δεν μπορούν να αντιμετωπιστούν αποκλειστικά από κρατικούς ή θεσμικούς φορείς. Οι εθελοντές συμβάλλουν σε δράσεις κοινωνικής υποστήριξης, προστασίας του περιβάλλοντος, πολιτισμού, εκπαίδευσης και υγείας, ενισχύοντας την κοινωνική συνοχή και τη συνεργασία μεταξύ των πολιτών. Μέσα από αυτές τις πρωτοβουλίες, οι κοινότητες γίνονται πιο δυνατές και πιο ανθεκτικές απέναντι στις προκλήσεις που αντιμετωπίζουν.

Ο εθελοντισμός συμβάλλει σημαντικά και στην ανάπτυξη της κοινωνικής ευθύνης. Οι άνθρωποι που συμμετέχουν σε εθελοντικές δράσεις αντιλαμβάνονται καλύτερα τα προβλήματα της κοινωνίας και αναπτύσσουν μεγαλύτερη ευαισθησία απέναντι στις ανάγκες των άλλων. Η εμπειρία της προσφοράς βοηθά τους πολίτες να κατανοήσουν ότι η κοινωνική αλλαγή δεν εξαρτάται μόνο από τους θεσμούς αλλά και από την ενεργή συμμετοχή της ίδιας της κοινωνίας.

Ένας από τους σημαντικότερους τομείς στους οποίους ο εθελοντισμός έχει ισχυρό αντίκτυπο είναι η προστασία του περιβάλλοντος. Εθελοντικές δράσεις όπως καθαρισμοί παραλιών και πάρκων, φυτεύσεις δέντρων και περιβαλλοντικές καμπάνιες συμβάλλουν ουσιαστικά στη διατήρηση και βελτίωση του φυσικού περιβάλλοντος. Παράλληλα, ενισχύουν την περιβαλλοντική συνείδηση των πολιτών και δημιουργούν κουλτούρα υπευθυνότητας απέναντι στη φύση.

Ο εθελοντισμός λειτουργεί επίσης ως μέσο ενίσχυσης της κοινωνικής συνοχής και της αλληλεγγύης. Μέσα από κοινές δράσεις, άνθρωποι διαφορετικών ηλικιών, εμπειριών και κοινωνικών ομάδων συνεργάζονται για κοινούς στόχους. Αυτή η συνεργασία βοηθά στη δημιουργία σχέσεων εμπιστοσύνης και κατανόησης, μειώνοντας τις κοινωνικές αποστάσεις και ενισχύοντας το αίσθημα του ανήκειν στην κοινότητα.

Η συμμετοχή στον εθελοντισμό συμβάλλει σημαντικά και στην προσωπική ανάπτυξη των εθελοντών. Μέσα από τη συμμετοχή τους σε δράσεις, οι άνθρωποι αναπτύσσουν δεξιότητες επικοινωνίας, συνεργασίας, οργάνωσης και διαχείρισης προβλημάτων. Παράλληλα, αποκτούν εμπειρίες που ενισχύουν την αυτοπεποίθηση, την υπευθυνότητα και την ικανότητα ανάληψης πρωτοβουλιών.



Ιδιαίτερα σημαντικός είναι ο ρόλος του εθελοντισμού για τους νέους ανθρώπους. Μέσα από τη συμμετοχή σε εθελοντικές πρωτοβουλίες, οι νέοι αποκτούν ενεργό ρόλο στην κοινωνία και αναπτύσσουν μεγαλύτερη συνειδητοποίηση σχετικά με τα κοινωνικά και περιβαλλοντικά ζητήματα. Ο εθελοντισμός τους βοηθά επίσης να αποκτήσουν πολύτιμες εμπειρίες και δεξιότητες που μπορούν να αξιοποιήσουν και στην επαγγελματική τους πορεία.

Ο εθελοντισμός μπορεί να λειτουργήσει και ως εργαλείο κοινωνικής ένταξης. Άτομα που συχνά αισθάνονται αποκλεισμένα ή απομονωμένα μπορούν μέσα από εθελοντικές δράσεις να συμμετέχουν ενεργά στην κοινότητα και να αναπτύξουν νέες κοινωνικές σχέσεις. Οι εθελοντικές δραστηριότητες δημιουργούν ένα περιβάλλον συνεργασίας και αποδοχής όπου όλοι έχουν τη δυνατότητα να προσφέρουν.

Η κοινωνική αλλαγή που προκύπτει μέσα από τον εθελοντισμό δεν αφορά μόνο τα άμεσα αποτελέσματα των δράσεων αλλά και τη διαμόρφωση νέων στάσεων και αντιλήψεων. Όταν οι άνθρωποι συμμετέχουν ενεργά σε δράσεις προσφοράς, ενισχύεται η κουλτούρα συμμετοχής και αλληλεγγύης μέσα στην κοινωνία. Οι πολίτες γίνονται πιο ευαισθητοποιημένοι και πιο πρόθυμοι να συμβάλουν θετικά στην κοινότητα.

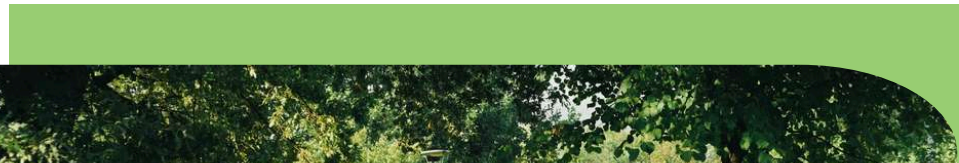
Ο εθελοντισμός παίζει επίσης σημαντικό ρόλο στην αντιμετώπιση κρίσεων και έκτακτων αναγκών. Σε περιπτώσεις φυσικών καταστροφών, κοινωνικών κρίσεων ή ανθρωπιστικών προβλημάτων, οι εθελοντές συχνά αποτελούν βασικό παράγοντα υποστήριξης των κοινοτήτων. Η άμεση κινητοποίηση και η συλλογική δράση μπορούν να συμβάλουν ουσιαστικά στην αντιμετώπιση δύσκολων καταστάσεων.

Παράλληλα, ο εθελοντισμός ενισχύει τη δημοκρατική συμμετοχή και την ενεργή πολιτειότητα. Οι πολίτες που συμμετέχουν σε εθελοντικές πρωτοβουλίες αισθάνονται περισσότερο συνδεδεμένοι με την κοινωνία και κατανοούν καλύτερα τη σημασία της συλλογικής δράσης. Η συμμετοχή αυτή δημιουργεί πιο ενεργούς και υπεύθυνους πολίτες που ενδιαφέρονται για το κοινό καλό.

Ο εθελοντισμός συμβάλλει και στη δημιουργία θετικών προτύπων μέσα στην κοινωνία. Οι άνθρωποι που προσφέρουν εθελοντικά λειτουργούν συχνά ως πηγή έμπνευσης για άλλους πολίτες, ενθαρρύνοντας περισσότερους ανθρώπους να συμμετέχουν σε δράσεις και πρωτοβουλίες. Η διάδοση τέτοιων παραδειγμάτων μπορεί να οδηγήσει στη δημιουργία μιας πιο συμμετοχικής και αλληλέγγυας κοινωνίας.

Η συνεργασία μεταξύ εθελοντών, οργανισμών και τοπικών φορέων είναι επίσης ιδιαίτερα σημαντική για τη μεγιστοποίηση του κοινωνικού αντίκτυπου των δράσεων. Μέσα από συνεργασίες και δίκτυα, οι εθελοντικές πρωτοβουλίες μπορούν να αποκτήσουν μεγαλύτερη εμβέλεια και αποτελεσματικότητα, συμβάλλοντας ουσιαστικά στη βελτίωση της κοινότητας.

Ο εθελοντισμός προωθεί επίσης την κατανόηση και τον σεβασμό της διαφορετικότητας. Μέσα από τη συνεργασία με ανθρώπους διαφορετικών εμπειριών και κοινωνικών υποβάθρων, οι εθελοντές αναπτύσσουν μεγαλύτερη ενσυναίσθηση και αποδοχή προς τους άλλους. Αυτό βοηθά στη δημιουργία πιο ανοιχτών και συμπεριληπτικών κοινωνιών.



Η χρήση ψηφιακών εργαλείων και κοινωνικών δικτύων έχει δημιουργήσει νέες μορφές εθελοντισμού και κοινωνικής δράσης. Μέσα από διαδικτυακές καμπάνιες, ψηφιακές κοινότητες και online δράσεις, οι πολίτες μπορούν να συμμετέχουν και να προσφέρουν ακόμη και από απόσταση. Ο ψηφιακός εθελοντισμός αποτελεί πλέον σημαντικό κομμάτι της σύγχρονης κοινωνικής συμμετοχής.

Ο εθελοντισμός μπορεί επίσης να συμβάλει στην ανάπτυξη τοπικών κοινοτήτων και στη βελτίωση της ποιότητας ζωής. Μέσα από μικρές τοπικές δράσεις, οι πολίτες μπορούν να βελτιώσουν δημόσιους χώρους, να υποστηρίξουν ευάλωτες ομάδες και να δημιουργήσουν πιο ανθρώπινες και λειτουργικές γειτονιές.

Η αναγνώριση της αξίας των εθελοντών είναι σημαντική για τη διατήρηση και ενίσχυση της συμμετοχής. Όταν η κοινωνία αναγνωρίζει τη συμβολή των εθελοντών, δημιουργείται μεγαλύτερο κίνητρο συμμετοχής και ενισχύεται η κουλτούρα προσφοράς και αλληλεγγύης.

Ο εθελοντισμός αποτελεί επίσης σημαντικό μέσο μάθησης και ανταλλαγής εμπειριών. Μέσα από τη συμμετοχή σε δράσεις, οι άνθρωποι έρχονται σε επαφή με διαφορετικές πραγματικότητες και αποκτούν γνώσεις που δεν μπορούν να αποκτηθούν μόνο μέσα από τη θεωρητική εκπαίδευση.

Η κοινωνική αλλαγή που επιφέρει ο εθελοντισμός είναι συχνά σταδιακή αλλά ιδιαίτερα ουσιαστική. Μικρές τοπικές πρωτοβουλίες μπορούν να επηρεάσουν θετικά την καθημερινότητα των πολιτών και να λειτουργήσουν ως αφετηρία για μεγαλύτερες κοινωνικές αλλαγές.

Τέλος, ο εθελοντισμός αποτελεί ένα ισχυρό εργαλείο κοινωνικής αλλαγής γιατί βασίζεται στη δύναμη της συλλογικής δράσης και της ανθρώπινης αλληλεγγύης. Μέσα από τη συμμετοχή, τη συνεργασία και την προσφορά, οι πολίτες μπορούν να δημιουργήσουν πιο δίκαιες, πιο βιώσιμες και πιο ανθρώπινες κοινωνίες, όπου το κοινό καλό και η συνεργασία αποτελούν βασικές αξίες της καθημερινής ζωής.



2.5 Παραδείγματα ενεργής συμμετοχής σε τοπικό επίπεδο των αστικών χώρων πρασίνου

Η ενεργή συμμετοχή των πολιτών σε τοπικό επίπεδο αποτελεί βασικό παράγοντα για τη βελτίωση και προστασία των αστικών χώρων πρασίνου. Σε πολλές γειτονιές, οι ίδιοι οι κάτοικοι αναλαμβάνουν πρωτοβουλίες για τον καθαρισμό πάρκων, πλατειών και κοινόχρηστων χώρων, συμβάλλοντας ουσιαστικά στη βελτίωση της εικόνας και της λειτουργικότητας της περιοχής τους. Μέσα από τέτοιες δράσεις, ενισχύεται η σύνδεση των πολιτών με τη γειτονιά τους και καλλιεργείται αίσθημα συλλογικής ευθύνης απέναντι στους δημόσιους χώρους.

Ένα συχνό παράδειγμα ενεργής συμμετοχής είναι οι εθελοντικοί καθαρισμοί πάρκων και χώρων πρασίνου. Ομάδες πολιτών, μαθητές, φοιτητές ή τοπικοί σύλλογοι οργανώνουν δράσεις καθαρισμού με στόχο την απομάκρυνση απορριμμάτων και τη βελτίωση της καθαριότητας των δημόσιων χώρων. Οι δράσεις αυτές έχουν όχι μόνο πρακτικό αλλά και συμβολικό χαρακτήρα, καθώς ευαισθητοποιούν την κοινότητα σχετικά με τη σημασία της φροντίδας του περιβάλλοντος.

Οι δενδροφυτεύσεις αποτελούν επίσης σημαντικό παράδειγμα ενεργούς συμμετοχής σε τοπικό επίπεδο. Πολίτες και οργανώσεις συνεργάζονται με δήμους ή περιβαλλοντικούς φορείς για τη φύτευση δέντρων και φυτών σε πάρκα, σχολεία ή γειτονιές. Μέσα από αυτές τις δράσεις ενισχύεται το αστικό πράσινο και παράλληλα καλλιεργείται περιβαλλοντική συνείδηση στους συμμετέχοντες.

Σε πολλές περιοχές έχουν δημιουργηθεί κοινοτικοί κήποι, στους οποίους οι κάτοικοι συμμετέχουν ενεργά στη φροντίδα και διαχείριση του χώρου. Οι κοινοτικοί κήποι λειτουργούν ως σημεία συνάντησης και συνεργασίας, ενώ παράλληλα προσφέρουν τη δυνατότητα καλλιέργειας φυτών και ανάπτυξης βιώσιμων πρακτικών. Μέσα από τέτοιες πρωτοβουλίες ενισχύεται η κοινωνική συνοχή και η συνεργασία μεταξύ των κατοίκων.

Η ενεργή συμμετοχή των πολιτών εκφράζεται επίσης μέσα από εκστρατείες ευαισθητοποίησης σχετικά με τη σημασία των χώρων πρασίνου. Τοπικές ομάδες οργανώνουν ενημερωτικές δράσεις, αφίσες, παρουσιάσεις και εκδηλώσεις για να ενθαρρύνουν περισσότερους πολίτες να προστατεύουν και να αξιοποιούν τους δημόσιους χώρους με υπεύθυνο τρόπο.

Σημαντικό παράδειγμα συμμετοχής αποτελεί και η συνεργασία πολιτών με τοπικούς φορείς και δήμους για τη βελτίωση δημόσιων χώρων. Οι πολίτες συμμετέχουν σε δημόσιες διαβουλεύσεις, καταθέτουν προτάσεις και συμβάλλουν στη λήψη αποφάσεων σχετικά με την αξιοποίηση πάρκων και πλατειών. Μέσα από αυτές τις διαδικασίες ενισχύεται η δημοκρατική συμμετοχή και η αίσθηση ότι οι πολίτες μπορούν να επηρεάσουν θετικά την κοινότητά τους.



Η ενεργή συμμετοχή των πολιτών εκφράζεται επίσης μέσα από εκστρατείες ευαισθητοποίησης σχετικά με τη σημασία των χώρων πρασίνου. Τοπικές ομάδες οργανώνουν ενημερωτικές δράσεις, αφίσες, παρουσιάσεις και εκδηλώσεις για να ενθαρρύνουν περισσότερους πολίτες να προστατεύουν και να αξιοποιούν τους δημόσιους χώρους με υπεύθυνο τρόπο.

Σημαντικό παράδειγμα συμμετοχής αποτελεί και η συνεργασία πολιτών με τοπικούς φορείς και δήμους για τη βελτίωση δημόσιων χώρων. Οι πολίτες συμμετέχουν σε δημόσιες διαβουλεύσεις, καταθέτουν προτάσεις και συμβάλλουν στη λήψη αποφάσεων σχετικά με την αξιοποίηση πάρκων και πλατειών. Μέσα από αυτές τις διαδικασίες ενισχύεται η δημοκρατική συμμετοχή και η αίσθηση ότι οι πολίτες μπορούν να επηρεάσουν θετικά την κοινότητά τους.

Πολλοί πολίτες συμμετέχουν επίσης σε δράσεις προστασίας των αστικών δασών και φυσικών περιοχών που βρίσκονται κοντά στις πόλεις. Μέσα από εθελοντικές ομάδες συμβάλλουν στην πρόληψη πυρκαγιών, στη φροντίδα μονοπατιών και στην προστασία της βιοποικιλότητας. Αυτές οι πρωτοβουλίες έχουν ιδιαίτερη σημασία για τη διατήρηση του φυσικού περιβάλλοντος γύρω από τις αστικές περιοχές.

Η ενεργή συμμετοχή μπορεί να εκφραστεί και μέσα από εκπαιδευτικές δράσεις σε σχολεία και κοινότητες. Μαθητές και νέοι συμμετέχουν σε εργαστήρια και περιβαλλοντικά προγράμματα που αφορούν τη σημασία του πρασίνου, την ανακύκλωση και τη βιώσιμη ανάπτυξη. Μέσα από τέτοιες εμπειρίες, οι νέοι αποκτούν μεγαλύτερη περιβαλλοντική συνείδηση και αναπτύσσουν πιο υπεύθυνη στάση απέναντι στους δημόσιους χώρους.

Οι πολιτιστικές και κοινωνικές εκδηλώσεις που πραγματοποιούνται σε πάρκα και χώρους πρασίνου αποτελούν επίσης μορφή ενεργής συμμετοχής. Συναυλίες, υπαίθριες δραστηριότητες, θεατρικές παραστάσεις και φεστιβάλ συμβάλλουν στην ενεργοποίηση των πολιτών και στην ανάδειξη των δημόσιων χώρων ως σημείων κοινωνικής ζωής και δημιουργικότητας.

Η δημιουργία ομάδων πολιτών στα μέσα κοινωνικής δικτύωσης αποτελεί σήμερα ένα ακόμη παράδειγμα ενεργής συμμετοχής. Μέσα από αυτές τις ομάδες οι πολίτες ανταλλάσσουν πληροφορίες, οργανώνουν δράσεις και ευαισθητοποιούν την κοινότητα σχετικά με ζητήματα που αφορούν τους χώρους πρασίνου και το περιβάλλον.

Σε αρκετές περιπτώσεις, κάτοικοι γειτονιών αναλαμβάνουν τη φροντίδα μικρών δημόσιων χώρων ή παρτεριών, φυτεύοντας λουλούδια και διατηρώντας τον χώρο καθαρό. Αυτές οι μικρές πρωτοβουλίες συμβάλλουν σημαντικά στη βελτίωση της αισθητικής της περιοχής και λειτουργούν ως παράδειγμα για περισσότερους πολίτες.

Η συμμετοχή των πολιτών σε ποδηλατικές και πεζοπορικές δράσεις που συνδέονται με το πράσινο και το βιώσιμο αστικό περιβάλλον αποτελεί επίσης μορφή ενεργής συμμετοχής. Μέσα από τέτοιες δράσεις προωθείται ένας πιο υγιεινός και φιλικός προς το περιβάλλον τρόπος ζωής.



Περιβαλλοντική Ευαισθητοποίηση και Βιωσιμότητα

3.1 Περιβαλλοντικές προκλήσεις στις σύγχρονες πόλεις

Οι σύγχρονες πόλεις αντιμετωπίζουν ολοένα και περισσότερες περιβαλλοντικές προκλήσεις, οι οποίες επηρεάζουν άμεσα την ποιότητα ζωής των πολιτών. Η ταχεία αστικοποίηση, η πληθυσμιακή αύξηση και η έντονη δόμηση έχουν δημιουργήσει ένα περιβάλλον όπου οι φυσικοί πόροι πιέζονται συνεχώς. Οι πόλεις καταναλώνουν μεγάλες ποσότητες ενέργειας και παράγουν υψηλά επίπεδα ρύπανσης, γεγονός που δημιουργεί σοβαρές συνέπειες για το περιβάλλον και τη δημόσια υγεία.

Ένα από τα σημαντικότερα προβλήματα είναι η ατμοσφαιρική ρύπανση. Η κυκλοφορία οχημάτων, οι βιομηχανικές δραστηριότητες και η αυξημένη κατανάλωση ενέργειας οδηγούν στην έκλυση μεγάλων ποσοτήτων διοξειδίου του άνθρακα και άλλων επιβλαβών αερίων. Η ατμοσφαιρική ρύπανση επηρεάζει αρνητικά την υγεία των πολιτών και συνδέεται με αναπνευστικά και καρδιαγγειακά προβλήματα.

Η έλλειψη χώρων πρασίνου αποτελεί επίσης σημαντική πρόκληση για τις σύγχρονες πόλεις. Σε πολλές περιοχές, η υπερβολική δόμηση έχει περιορίσει την ύπαρξη πάρκων και φυσικών χώρων, μειώνοντας την επαφή των πολιτών με τη φύση. Αυτό επηρεάζει όχι μόνο το περιβάλλον αλλά και την ψυχική υγεία και ευεξία των κατοίκων.

Η διαχείριση απορριμμάτων αποτελεί ένα ακόμη σοβαρό πρόβλημα. Οι μεγάλες ποσότητες σκουπιδιών που παράγονται καθημερινά δημιουργούν πίεση στα συστήματα διαχείρισης αποβλήτων και συχνά οδηγούν σε περιβαλλοντική επιβάρυνση. Η ανεπαρκής ανακύκλωση και η υπερκατανάλωση εντείνουν το πρόβλημα.

Η ηχορύπανση είναι μια συχνά υποτιμημένη περιβαλλοντική πρόκληση στις πόλεις. Η συνεχής κυκλοφορία οχημάτων, οι κατασκευαστικές εργασίες και η έντονη ανθρώπινη δραστηριότητα δημιουργούν υψηλά επίπεδα θορύβου που επηρεάζουν την ψυχική και σωματική υγεία των πολιτών.

Η υπερκατανάλωση ενέργειας αποτελεί επίσης βασικό ζήτημα. Οι πόλεις εξαρτώνται σε μεγάλο βαθμό από ενεργοβόρες υποδομές, γεγονός που αυξάνει τις εκπομπές αερίων του θερμοκηπίου και επιβαρύνει το περιβάλλον. Η ανάγκη μετάβασης σε πιο βιώσιμες μορφές ενέργειας είναι πλέον επιτακτική.

Η έλλειψη βιώσιμων μεταφορών δημιουργεί επιπλέον προβλήματα. Η υπερβολική χρήση ιδιωτικών οχημάτων οδηγεί σε κυκλοφοριακή συμφόρηση, αυξημένη ρύπανση και κατανάλωση καυσίμων. Οι πόλεις καλούνται να επενδύσουν περισσότερο σε δημόσιες συγκοινωνίες, ποδηλατοδρόμους και εναλλακτικούς τρόπους μετακίνησης.

Η κλιματική αλλαγή επηρεάζει άμεσα τις πόλεις και δημιουργεί νέες προκλήσεις. Τα ακραία καιρικά φαινόμενα, οι καύσωνες και οι έντονες βροχοπτώσεις γίνονται όλο και πιο συχνά, επηρεάζοντας την καθημερινότητα και την ασφάλεια των πολιτών.



Η μείωση της βιοποικιλότητας αποτελεί επίσης σημαντικό ζήτημα. Η αστική ανάπτυξη οδηγεί συχνά στην καταστροφή φυσικών οικοτόπων και στη μείωση των ειδών φυτών και ζώων που μπορούν να επιβιώσουν μέσα στις πόλεις.

Η έλλειψη περιβαλλοντικής συνείδησης αποτελεί ακόμη μία πρόκληση. Πολλοί πολίτες δεν είναι επαρκώς ενημερωμένοι σχετικά με τις επιπτώσεις των καθημερινών τους συνηθειών στο περιβάλλον, γεγονός που δυσκολεύει την υιοθέτηση πιο βιώσιμων πρακτικών.

Οι σύγχρονες πόλεις αντιμετωπίζουν επίσης το πρόβλημα της υπερκατανάλωσης φυσικών πόρων. Η αυξημένη ζήτηση για νερό, ενέργεια και πρώτες ύλες δημιουργεί σημαντικές πιέσεις στο περιβάλλον και απαιτεί πιο υπεύθυνες πολιτικές διαχείρισης.

Η διαχείριση του νερού αποτελεί ιδιαίτερα σημαντική πρόκληση. Η αυξημένη κατανάλωση και η ρύπανση υδάτινων πόρων δημιουργούν κινδύνους για τη διαθεσιμότητα και την ποιότητα του νερού στις πόλεις.

Η ανεξέλεγκτη δόμηση συχνά οδηγεί σε απώλεια φυσικών εκτάσεων και σε υποβάθμιση της ποιότητας ζωής. Οι πόλεις χρειάζονται καλύτερο πολεοδομικό σχεδιασμό που να λαμβάνει υπόψη τη βιωσιμότητα και την ανάγκη ύπαρξης πράσινων χώρων.

Η κοινωνική ανισότητα συνδέεται συχνά και με περιβαλλοντικά ζητήματα. Οι πιο ευάλωτες κοινωνικές ομάδες επηρεάζονται περισσότερο από την περιβαλλοντική υποβάθμιση και έχουν συχνά περιορισμένη πρόσβαση σε ποιοτικούς δημόσιους χώρους και υπηρεσίες.

Η δημιουργία βιώσιμων πόλεων απαιτεί συνεργασία μεταξύ πολιτών, οργανισμών και δημόσιων φορέων. Καμία περιβαλλοντική πρόκληση δεν μπορεί να αντιμετωπιστεί αποτελεσματικά χωρίς συλλογική προσπάθεια και ενεργή συμμετοχή της κοινότητας.

Οι τεχνολογικές λύσεις μπορούν να συμβάλουν σημαντικά στην αντιμετώπιση περιβαλλοντικών προβλημάτων. Έξυπνες πόλεις, βιώσιμες υποδομές και πράσινες τεχνολογίες μπορούν να βοηθήσουν στη μείωση της ρύπανσης και στην καλύτερη διαχείριση πόρων.

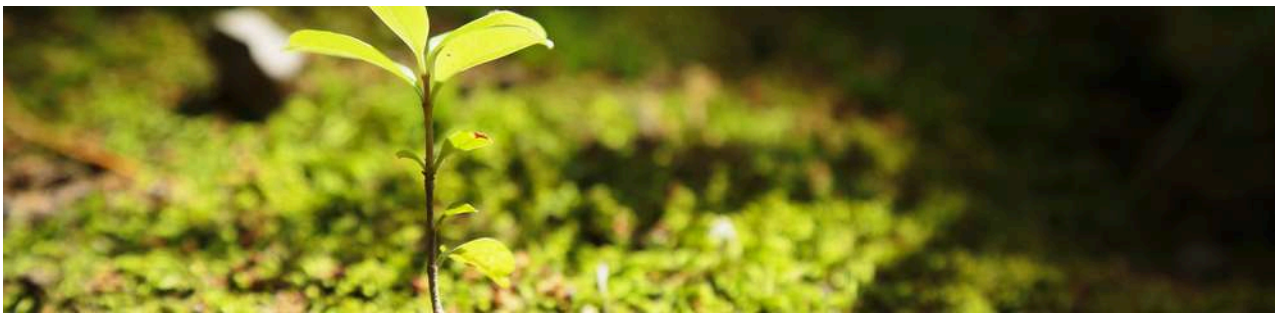
Η περιβαλλοντική εκπαίδευση είναι απαραίτητη για τη δημιουργία πιο συνειδητοποιημένων πολιτών. Μέσα από ενημέρωση και συμμετοχικές δράσεις, οι άνθρωποι μπορούν να κατανοήσουν καλύτερα τις περιβαλλοντικές προκλήσεις και να υιοθετήσουν πιο υπεύθυνες συμπεριφορές.



Η ενίσχυση των χώρων πρασίνου μπορεί να λειτουργήσει ως σημαντικό εργαλείο αντιμετώπισης πολλών περιβαλλοντικών προβλημάτων. Τα πάρκα και τα δέντρα συμβάλλουν στη βελτίωση της ποιότητας του αέρα, στη μείωση της θερμοκρασίας και στην ενίσχυση της ψυχικής ευεξίας.

Η βιώσιμη ανάπτυξη αποτελεί βασική προϋπόθεση για το μέλλον των πόλεων. Οι σύγχρονες κοινωνίες καλούνται να βρουν ισορροπία μεταξύ οικονομικής ανάπτυξης, κοινωνικής ευημερίας και προστασίας του περιβάλλοντος.

Τέλος, οι περιβαλλοντικές προκλήσεις των σύγχρονων πόλεων απαιτούν άμεση δράση, συνεργασία και υπευθυνότητα. Μέσα από βιώσιμες πρακτικές, ενεργή συμμετοχή των πολιτών και σωστό σχεδιασμό, οι πόλεις μπορούν να γίνουν πιο ανθρώπινες, πιο πράσινες και πιο ανθεκτικές για τις επόμενες γενιές.



3.2 Η σημασία των χώρων πρασίνου

Οι χώροι πρασίνου αποτελούν βασικό στοιχείο μιας υγιούς και βιώσιμης πόλης, καθώς συμβάλλουν ουσιαστικά στη βελτίωση της ποιότητας ζωής των πολιτών. Σε σύγχρονες αστικές περιοχές όπου κυριαρχεί το τσιμέντο, η κυκλοφορία και ο θόρυβος, τα πάρκα και οι πράσινοι χώροι λειτουργούν ως πολύτιμοι χώροι ξεκούρασης, αναψυχής και επαφής με τη φύση. Η παρουσία τους δημιουργεί πιο ανθρώπινο και ισορροπημένο αστικό περιβάλλον.

Ένας από τους σημαντικότερους ρόλους των χώρων πρασίνου είναι η βελτίωση της ποιότητας του αέρα. Τα δέντρα και τα φυτά απορροφούν διοξείδιο του άνθρακα και άλλους ατμοσφαιρικούς ρύπους, ενώ παράλληλα παράγουν οξυγόνο. Με αυτόν τον τρόπο συμβάλλουν στη δημιουργία καθαρότερης ατμόσφαιρας και στη μείωση προβλημάτων που σχετίζονται με τη ρύπανση.

Οι χώροι πρασίνου βοηθούν επίσης στη μείωση της θερμοκρασίας στις πόλεις. Οι υψηλές θερμοκρασίες που παρατηρούνται σε αστικές περιοχές λόγω του τσιμέντου και της ασφάλτου μπορούν να περιοριστούν μέσω της παρουσίας δέντρων και φυσικής σκίασης. Το πράσινο λειτουργεί ως φυσικός μηχανισμός δροσισμού και συμβάλλει στη δημιουργία πιο άνετων συνθηκών διαβίωσης.

Η επαφή με τη φύση έχει σημαντικά οφέλη και για την ψυχική υγεία των πολιτών. Οι χώροι πρασίνου προσφέρουν ηρεμία, χαλάρωση και αποφόρτιση από το άγχος της καθημερινότητας. Πολλές έρευνες δείχνουν ότι η παραμονή σε φυσικούς χώρους μπορεί να μειώσει το στρες και να βελτιώσει τη διάθεση και τη συναισθηματική ισορροπία.



Οι χώροι πρασίνου συμβάλλουν επίσης στη μείωση της ηχορύπανσης στις πόλεις. Τα δέντρα και οι φυτεύσεις λειτουργούν ως φυσικά εμπόδια θορύβου, μειώνοντας τους ήχους από την κυκλοφορία και την έντονη ανθρώπινη δραστηριότητα. Αυτό δημιουργεί πιο ήσυχες και ευχάριστες περιοχές για τους κατοίκους.

Η παρουσία πρασίνου στις πόλεις συμβάλλει και στη διατήρηση της βιοποικιλότητας. Πάρκα, κήποι και δενδροφυτεύσεις προσφέρουν καταφύγιο σε πουλιά, έντομα και άλλα είδη, ενισχύοντας τη φυσική ισορροπία μέσα στο αστικό περιβάλλον.

Οι χώροι πρασίνου έχουν επίσης σημαντική εκπαιδευτική αξία. Μέσα από περιβαλλοντικές δράσεις και δραστηριότητες, οι πολίτες μπορούν να ενημερωθούν για ζητήματα βιωσιμότητας, ανακύκλωσης και προστασίας του περιβάλλοντος. Τα πάρκα μπορούν να λειτουργήσουν ως ανοιχτοί χώροι μάθησης και ευαισθητοποίησης.

Η ύπαρξη πράσινων χώρων συνδέεται και με τη βελτίωση της αισθητικής εικόνας μιας πόλης. Οι περιοχές με περισσότερο πράσινο θεωρούνται πιο ελκυστικές, πιο φιλικές και πιο ανθρώπινες τόσο για τους κατοίκους όσο και για τους επισκέπτες.

Οι χώροι πρασίνου συμβάλλουν επίσης στην ενίσχυση της κοινωνικής ισότητας. Οι δημόσιοι πράσινοι χώροι είναι προσβάσιμοι σε όλους τους πολίτες ανεξαρτήτως κοινωνικής ή οικονομικής κατάστασης, προσφέροντας ίσες ευκαιρίες αναψυχής και συμμετοχής.

Η δημιουργία και συντήρηση χώρων πρασίνου μπορεί να συμβάλει και στην οικονομική ανάπτυξη μιας περιοχής. Αναβαθμισμένα πάρκα και δημόσιοι χώροι αυξάνουν την ελκυστικότητα των γειτονιών και μπορούν να ενισχύσουν την τοπική επιχειρηματικότητα και τον τουρισμό.

Οι χώροι πρασίνου παίζουν επίσης σημαντικό ρόλο στην αντιμετώπιση της κλιματικής αλλαγής. Τα δέντρα απορροφούν διοξείδιο του άνθρακα και βοηθούν στη μείωση των επιπτώσεων της υπερθέρμανσης του πλανήτη. Η ενίσχυση του αστικού πρασίνου θεωρείται πλέον βασική στρατηγική βιωσιμότητας.

Η ύπαρξη λειτουργικών δημόσιων χώρων ενισχύει το αίσθημα κοινότητας και συλλογικής ευθύνης. Όταν οι πολίτες συμμετέχουν στη φροντίδα και προστασία των χώρων πρασίνου, αναπτύσσουν μεγαλύτερη σύνδεση με τη γειτονιά και την κοινότητά τους.

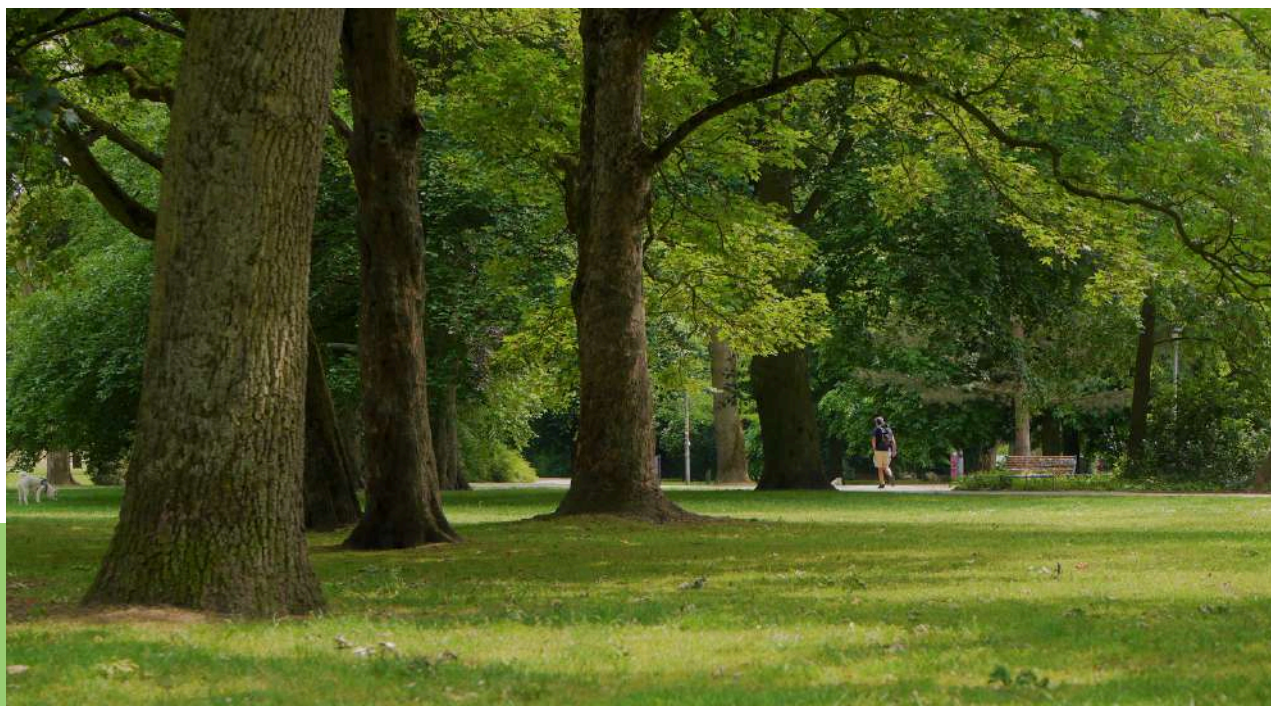
Οι χώροι πρασίνου μπορούν επίσης να λειτουργήσουν ως χώροι πολιτιστικών και κοινωνικών δραστηριοτήτων. Εκδηλώσεις, φεστιβάλ, υπαίθριες δραστηριότητες και εκπαιδευτικά προγράμματα πραγματοποιούνται συχνά σε πάρκα, ενισχύοντας τη συμμετοχή των πολιτών και τη ζωντάνια της πόλης.

Η προστασία και αναβάθμιση των χώρων πρασίνου αποτελεί ευθύνη τόσο των δημόσιων φορέων όσο και των ίδιων των πολιτών. Η συνεργασία μεταξύ κοινοτήτων, οργανισμών και τοπικών αρχών είναι απαραίτητη για τη διατήρηση καθαρών, ασφαλών και λειτουργικών δημόσιων χώρων.

Η έλλειψη πράσινων χώρων στις πόλεις μπορεί να οδηγήσει σε περιβαλλοντική και κοινωνική υποβάθμιση. Η περιορισμένη πρόσβαση στη φύση επηρεάζει αρνητικά την υγεία, την ψυχολογία και την ποιότητα ζωής των κατοίκων. Για αυτόν τον λόγο, η ενίσχυση του πρασίνου αποτελεί βασική προτεραιότητα για τις σύγχρονες πόλεις.

Η βιώσιμη αστική ανάπτυξη απαιτεί σχεδιασμό που να δίνει προτεραιότητα στο πράσινο και στους δημόσιους χώρους. Οι πόλεις του μέλλοντος πρέπει να είναι πιο ανθρώπινες, πιο φιλικές προς το περιβάλλον και περισσότερο προσανατολισμένες στην ποιότητα ζωής των πολιτών.

Τέλος, οι χώροι πρασίνου δεν αποτελούν απλώς διακοσμητικά στοιχεία μιας πόλης αλλά ουσιαστικά εργαλεία περιβαλλοντικής προστασίας, κοινωνικής συνοχής και ανθρώπινης ευημερίας. Η ύπαρξή τους είναι απαραίτητη για τη δημιουργία βιώσιμων, υγιών και δημοκρατικών πόλεων όπου οι πολίτες μπορούν να ζουν με ποιότητα, ασφάλεια και σεβασμό προς το περιβάλλον.



Οι χώροι πρασίνου λειτουργούν και ως χώροι πολιτισμού και δημιουργικής έκφρασης. Σε πολλά πάρκα πραγματοποιούνται εκδηλώσεις, δραστηριότητες και συναντήσεις που ενισχύουν τη συμμετοχή των πολιτών και την πολιτιστική ζωή της κοινότητας.

Η ύπαρξη καλά διατηρημένων χώρων πρασίνου επηρεάζει θετικά και την αισθητική εικόνα της πόλης. Μια πόλη με περισσότερο πράσινο θεωρείται πιο φιλική, πιο ελκυστική και πιο ανθρώπινη τόσο για τους κατοίκους όσο και για τους επισκέπτες.

Οι αστικοί χώροι πρασίνου συμβάλλουν επίσης στη βελτίωση της τοπικής οικονομίας. Περιοχές με αναβαθμισμένα πάρκα και δημόσιους χώρους συχνά προσελκύουν περισσότερους επισκέπτες και ενισχύουν την τοπική επιχειρηματικότητα.

Η περιβαλλοντική εκπαίδευση μπορεί να ενισχυθεί σημαντικά μέσα από τους χώρους πρασίνου. Τα πάρκα μπορούν να λειτουργήσουν ως ανοιχτά περιβαλλοντικά εργαστήρια όπου οι πολίτες και ιδιαίτερα οι νέοι έρχονται σε επαφή με τη φύση και αναπτύσσουν οικολογική συνείδηση.

Παράλληλα, οι χώροι πρασίνου δημιουργούν αίσθημα κοινότητας και συλλογικής ευθύνης. Όταν οι πολίτες συμμετέχουν στη φροντίδα και προστασία τους, ενισχύεται η συνεργασία και η ενεργή συμμετοχή στα κοινά.

Η ανάγκη για περισσότερους χώρους πρασίνου γίνεται ακόμη πιο σημαντική λόγω της κλιματικής αλλαγής. Οι πόλεις καλούνται να αναπτύξουν στρατηγικές βιωσιμότητας και ανθεκτικότητας, στις οποίες το πράσινο διαδραματίζει καθοριστικό ρόλο.

Οι χώροι πρασίνου αποτελούν επίσης σημεία ανάπαυσης και αποφόρτισης από τους έντονους ρυθμούς της καθημερινότητας. Η δυνατότητα ενός πολίτη να περπατήσει ή να καθίσει σε έναν ήσυχο πράσινο χώρο επηρεάζει άμεσα την ψυχική του ισορροπία.

Η σημασία τους είναι ακόμη μεγαλύτερη για ευάλωτες κοινωνικές ομάδες, όπως ηλικιωμένοι ή άτομα με περιορισμένη πρόσβαση σε ιδιωτικούς χώρους αναψυχής. Οι δημόσιοι πράσινοι χώροι προσφέρουν δωρεάν πρόσβαση σε δραστηριότητες και κοινωνική αλληλεπίδραση.

Οι αστικοί χώροι πρασίνου ενισχύουν επίσης την περιβαλλοντική ταυτότητα μιας πόλης. Μπορούν να λειτουργήσουν ως σύμβολα βιωσιμότητας και να αναδείξουν μια διαφορετική φιλοσοφία αστικής ανάπτυξης που δίνει προτεραιότητα στον άνθρωπο και το περιβάλλον.

Παράλληλα, συμβάλλουν στη μείωση της ηχορύπανσης. Τα δέντρα και οι φυτεύσεις λειτουργούν ως φυσικά εμπόδια θορύβου, δημιουργώντας πιο ήσυχες και ευχάριστες περιοχές μέσα στην πόλη.



3.3 Κλιματική αλλαγή και αστικό περιβάλλον

Η κλιματική αλλαγή αποτελεί μία από τις μεγαλύτερες προκλήσεις που αντιμετωπίζει σήμερα ο πλανήτης και επηρεάζει ιδιαίτερα τις αστικές περιοχές. Οι πόλεις συγκεντρώνουν μεγάλο ποσοστό του παγκόσμιου πληθυσμού και χαρακτηρίζονται από υψηλή κατανάλωση ενέργειας, αυξημένη κυκλοφορία και έντονη δόμηση. Αυτοί οι παράγοντες συμβάλλουν σημαντικά στις εκπομπές αερίων του θερμοκηπίου, ενώ ταυτόχρονα καθιστούν τις πόλεις πιο ευάλωτες στις επιπτώσεις της κλιματικής αλλαγής.

Ένα από τα σημαντικότερα προβλήματα που συνδέονται με την κλιματική αλλαγή στις πόλεις είναι η αύξηση της θερμοκρασίας. Το φαινόμενο της αστικής θερμικής νησίδας προκαλείται από την υπερβολική παρουσία τσιμέντου και ασφάλτου, τα οποία απορροφούν και διατηρούν τη θερμότητα. Ως αποτέλεσμα, οι θερμοκρασίες στις πόλεις είναι συχνά υψηλότερες σε σχέση με τις γύρω φυσικές περιοχές.

Οι καύσωνες γίνονται ολοένα και πιο συχνοί και έντονοι λόγω της κλιματικής αλλαγής. Οι υψηλές θερμοκρασίες επηρεάζουν την υγεία των πολιτών, ιδιαίτερα των ηλικιωμένων, των παιδιών και άλλων ευάλωτων ομάδων. Παράλληλα, αυξάνεται η κατανάλωση ενέργειας λόγω της μεγαλύτερης χρήσης κλιματιστικών συστημάτων.

Η ατμοσφαιρική ρύπανση αποτελεί επίσης σοβαρό ζήτημα στο αστικό περιβάλλον και συνδέεται άμεσα με την κλιματική αλλαγή. Οι εκπομπές από οχήματα, βιομηχανίες και ενεργοβόρες δραστηριότητες επιβαρύνουν την ατμόσφαιρα και συμβάλλουν τόσο στην υπερθέρμανση του πλανήτη όσο και σε προβλήματα δημόσιας υγείας.

Η κλιματική αλλαγή επηρεάζει επίσης τη διαθεσιμότητα και τη διαχείριση του νερού στις πόλεις. Οι παρατεταμένες περίοδοι ξηρασίας και οι ακραίες βροχοπτώσεις δημιουργούν πιέσεις στα αστικά δίκτυα ύδρευσης και αποχέτευσης, αυξάνοντας τον κίνδυνο λειψυδρίας ή πλημμυρών.

Οι πλημμύρες αποτελούν μία από τις πιο σοβαρές επιπτώσεις της κλιματικής αλλαγής στις πόλεις. Η έντονη δόμηση και η έλλειψη φυσικών επιφανειών απορρόφησης νερού δυσκολεύουν τη σωστή αποστράγγιση κατά τη διάρκεια έντονων βροχοπτώσεων. Αυτό μπορεί να οδηγήσει σε σοβαρές καταστροφές υποδομών και περιουσιών.

Η έλλειψη χώρων πρασίνου εντείνει τις επιπτώσεις της κλιματικής αλλαγής στις αστικές περιοχές. Τα δέντρα και οι φυσικοί χώροι βοηθούν στη μείωση της θερμοκρασίας, στη βελτίωση της ποιότητας του αέρα και στη διαχείριση των υδάτων της βροχής. Για αυτόν τον λόγο, η ενίσχυση του αστικού πρασίνου αποτελεί σημαντική στρατηγική προσαρμογής.



Οι χώροι πρασίνου λειτουργούν ως φυσική άμυνα απέναντι στην κλιματική αλλαγή. Εκτός από τη μείωση της θερμοκρασίας, συμβάλλουν στη βελτίωση της βιοποικιλότητας και δημιουργούν πιο υγιή και βιώσιμα αστικά περιβάλλοντα.

Η συνεργασία μεταξύ κρατικών φορέων, οργανισμών και πολιτών είναι απαραίτητη για την αντιμετώπιση της κλιματικής κρίσης. Καμία πόλη δεν μπορεί να αντιμετωπίσει μόνη της τις επιπτώσεις της κλιματικής αλλαγής χωρίς συλλογική προσπάθεια και συντονισμένη δράση.

Η κλιματική αλλαγή αποτελεί επίσης οικονομική πρόκληση για τις πόλεις. Οι φυσικές καταστροφές, οι ζημιές σε υποδομές και η αυξημένη ανάγκη για προσαρμογή δημιουργούν σημαντικό οικονομικό κόστος για τις τοπικές κοινωνίες.

Οι πόλεις του μέλλοντος πρέπει να είναι πιο πράσινες, πιο βιώσιμες και πιο ανθεκτικές. Η ενσωμάτωση περιβαλλοντικών πολιτικών στον αστικό σχεδιασμό είναι απαραίτητη για τη διασφάλιση καλύτερων συνθηκών ζωής για τις επόμενες γενιές.

Τέλος, η κλιματική αλλαγή και το αστικό περιβάλλον συνδέονται άμεσα και απαιτούν άμεση και συλλογική δράση. Μέσα από βιώσιμες πρακτικές, ενίσχυση του πρασίνου, περιβαλλοντική εκπαίδευση και ενεργή συμμετοχή των πολιτών, οι πόλεις μπορούν να προσαρμοστούν στις νέες προκλήσεις και να δημιουργήσουν ένα πιο ασφαλές και βιώσιμο μέλλον για όλους.



3.4 Βιώσιμες πρακτικές στην καθημερινότητα

Οι βιώσιμες πρακτικές στην καθημερινότητα αποτελούν βασικό στοιχείο για την προστασία του περιβάλλοντος και τη δημιουργία μιας πιο υπεύθυνης και ισορροπημένης κοινωνίας. Οι μικρές καθημερινές επιλογές των πολιτών μπορούν να έχουν σημαντικό αντίκτυπο στη μείωση της ρύπανσης, στην εξοικονόμηση φυσικών πόρων και στη βελτίωση της ποιότητας ζωής. Η βιωσιμότητα δεν αφορά μόνο μεγάλες πολιτικές αποφάσεις αλλά και τις καθημερινές συνήθειες κάθε ανθρώπου.

Μία από τις σημαντικότερες βιώσιμες πρακτικές είναι η ανακύκλωση. Ο σωστός διαχωρισμός υλικών όπως χαρτί, πλαστικό, γυαλί και αλουμίνιο συμβάλλει στη μείωση των απορριμμάτων και στην επαναχρησιμοποίηση πολύτιμων πόρων. Μέσα από την ανακύκλωση περιορίζεται η ανάγκη παραγωγής νέων υλικών και μειώνεται η περιβαλλοντική επιβάρυνση.

Η μείωση της χρήσης πλαστικού αποτελεί επίσης σημαντική καθημερινή πρακτική. Η χρήση επαναχρησιμοποιούμενων τσαντών, παγουριών και δοχείων βοηθά στη μείωση των πλαστικών απορριμμάτων που επιβαρύνουν το περιβάλλον και ιδιαίτερα τις θάλασσες και τους φυσικούς χώρους.

Η εξοικονόμηση ενέργειας είναι μια ακόμη βασική βιώσιμη συνήθεια. Η απενεργοποίηση ηλεκτρικών συσκευών όταν δεν χρησιμοποιούνται, η χρήση λαμπτήρων χαμηλής κατανάλωσης και η περιορισμένη χρήση κλιματισμού συμβάλλουν στη μείωση της κατανάλωσης ενέργειας και των εκπομπών διοξειδίου του άνθρακα.

Η υπεύθυνη χρήση νερού αποτελεί επίσης σημαντική πρακτική βιωσιμότητας. Η αποφυγή άσκοπης κατανάλωσης, η επιδιόρθωση διαρροών και η περιορισμένη χρήση νερού στην καθημερινότητα βοηθούν στη διατήρηση αυτού του πολύτιμου φυσικού πόρου.

Οι βιώσιμες μετακινήσεις μπορούν να μειώσουν σημαντικά τη ρύπανση στις πόλεις. Η χρήση δημόσιων συγκοινωνιών, ποδηλάτου ή το περπάτημα αντί του ιδιωτικού αυτοκινήτου συμβάλλουν στη μείωση της κυκλοφορίας και των εκπομπών καυσαερίων.

Η κατανάλωση τοπικών και εποχικών προϊόντων αποτελεί επίσης σημαντική βιώσιμη πρακτική. Τα προϊόντα που παράγονται τοπικά απαιτούν λιγότερες μεταφορές και συνεπώς μικρότερο περιβαλλοντικό αποτύπωμα. Παράλληλα, ενισχύεται η τοπική οικονομία και η βιώσιμη παραγωγή.

Η μείωση της σπατάλης τροφίμων είναι εξαιρετικά σημαντική για τη βιωσιμότητα. Ο σωστός προγραμματισμός αγορών και η αξιοποίηση των τροφίμων βοηθούν στη μείωση των απορριμμάτων και στη διατήρηση πόρων που χρησιμοποιούνται για την παραγωγή τροφίμων.

Η επαναχρησιμοποίηση αντικειμένων αποτελεί ακόμη μία καθημερινή πρακτική βιωσιμότητας. Η επισκευή ρούχων, επίπλων ή ηλεκτρονικών συσκευών μειώνει την υπερκατανάλωση και περιορίζει την παραγωγή αποβλήτων.

Η φύτευση φυτών και η φροντίδα μικρών πράσινων χώρων μπορούν επίσης να συμβάλουν στη βελτίωση του περιβάλλοντος. Ακόμη και μικρές πρωτοβουλίες, όπως φυτά σε μπαλκόνια ή αυλές, ενισχύουν το πράσινο μέσα στις πόλεις και βελτιώνουν την ποιότητα του αέρα.

Η χρήση βιώσιμων προϊόντων και οικολογικών υλικών αποτελεί σημαντική καθημερινή επιλογή. Προϊόντα φιλικά προς το περιβάλλον και επαναχρησιμοποιούμενα υλικά συμβάλλουν στη μείωση των απορριμμάτων και της περιβαλλοντικής επιβάρυνσης.

Η ενημέρωση και η περιβαλλοντική εκπαίδευση είναι απαραίτητες για την υιοθέτηση βιώσιμων πρακτικών. Όταν οι πολίτες κατανοούν τις συνέπειες των επιλογών τους, είναι πιο πιθανό να υιοθετήσουν υπεύθυνες και περιβαλλοντικά φιλικές συμπεριφορές.

Οι βιώσιμες πρακτικές συνδέονται επίσης με την υπεύθυνη κατανάλωση. Η αποφυγή υπερκατανάλωσης και η αγορά μόνο των απαραίτητων προϊόντων συμβάλλουν στη μείωση της σπατάλης πόρων και ενέργειας.

Η υποστήριξη περιβαλλοντικών δράσεων και τοπικών πρωτοβουλιών αποτελεί επίσης μορφή βιώσιμης συμπεριφοράς. Οι πολίτες μπορούν να συμμετέχουν σε εθελοντικές δράσεις, καθαρισμούς και περιβαλλοντικές εκστρατείες που προωθούν τη βιωσιμότητα.

Η σωστή διαχείριση ηλεκτρονικών αποβλήτων είναι σημαντική για την προστασία του περιβάλλοντος. Η ανακύκλωση ηλεκτρικών συσκευών και μπαταριών βοηθά στη μείωση επικίνδυνων αποβλήτων και στην επαναχρησιμοποίηση πολύτιμων υλικών.

Οι βιώσιμες πρακτικές μπορούν επίσης να εφαρμοστούν στον χώρο εργασίας ή στο σχολείο. Η εξοικονόμηση χαρτιού, η ανακύκλωση και η υπεύθυνη χρήση ενέργειας αποτελούν παραδείγματα που μπορούν να υιοθετηθούν συλλογικά.

Η ανάπτυξη περιβαλλοντικής συνείδησης στα παιδιά και στους νέους είναι ιδιαίτερα σημαντική. Οι καθημερινές συνήθειες που αποκτώνται από μικρή ηλικία μπορούν να διαμορφώσουν πιο υπεύθυνες και βιώσιμες μελλοντικές γενιές.





Πράσινες
Ανάσες

Πράσινες Ανάσες

Δράση Ανανέωσης & Συνεργασίας για Κοινοτικά Πάρκα της Θεσσαλονίκης

Πράσινες Ανάσες: Οδηγός Ενεργής Πολιτειότητας και Βιώσιμης Κοινότητας



2024-3-EL02-ESC30-SOL-000270109



PYLON ONE



EUROPEAN
SOLIDARITY
CORPS



Co-funded by
the European Union

